

ИНФОРМАЦИОННЫЙ МЕМОРАНДУМ



МЭРИЯ ГОРОДА НОВОСИБИРСКА

Муниципальные облигации города Новосибирска 2004 года, выпускаемых в форме документарных ценных бумаг на предъявителя с обязательным централизованным хранением (учетом) со с фиксированным купонным доходом в количестве 1 500 000 (Один миллион пятьсот тысяч) штук номинальной стоимостью 1000 (Одна тысяча) рублей каждая, общей номинальной стоимостью 1 500 000 000 (Один миллиард пятьсот миллионов), сроком обращения 730 (Семьсот тридцать) дней с даты начала размещения Облигаций.



РОСБАНК

Организатор
Главный андеррайтер
Платежный агент
Маркет-мейкер

Москва 2004

Содержание

ОБЩИЕ ПОЛОЖЕНИЯ.....	4
ОБЛИГАЦИИ ГОРОДА НОВОСИБИРСКА	6
СВЕДЕНИЯ О РАЗМЕЩАЕМЫХ ЦЕННЫХ БУМАГАХ.....	6
СВЕДЕНИЯ О ПРЕДЫДУЩИХ РЫНОЧНЫХ ВЫПУСКАХ ЦЕННЫХ БУМАГ ЭМИТЕНТА	11
НЕКОТОРЫЕ АСПЕКТЫ РОССИЙСКОГО НАЛОГООБЛОЖЕНИЯ	13
НАЛОГ НА ПРИБЫЛЬ ОРГАНИЗАЦИЙ.....	13
НАЛОГ НА ДОХОДЫ ИНОСТРАННЫХ ОРГАНИЗАЦИЙ ИЗ ИСТОЧНИКОВ В РФ.....	15
НАЛОГ НА ДОХОДЫ ФИЗИЧЕСКИХ ЛИЦ	15
ПРИМЕНЕНИЕ ПОЛОЖЕНИЙ СОГЛАШЕНИЯ ОБ ИЗБЕЖАНИИ ДВОЙНОГО НАЛОГООБЛОЖЕНИЯ - ВОЗВРАТ НАЛОГА	17
ПРОЧИЕ НАЛОГИ	17
ФАКТОРЫ РИСКА.....	18
ПОЛИТИЧЕСКИЕ РИСКИ.....	18
ЭКОНОМИЧЕСКИЕ РИСКИ	18
РИСКИ ИЗМЕНЕНИЯ В БЮДЖЕТНОЙ СИСТЕМЕ РОССИЙСКОЙ ФЕДЕРАЦИИ	19
СОЦИАЛЬНЫЕ РИСКИ.....	20
ИНФЛЯЦИОННЫЕ И ВАЛЮТНЫЕ РИСКИ	20
РИСКИ, СВЯЗАННЫЕ С НАЛОГООБЛОЖЕНИЕМ.....	21
ТОЧНОСТЬ ФИНАНСОВОЙ И СТАТИСТИЧЕСКОЙ ИНФОРМАЦИИ.....	21
ГОРОД НОВОСИБИРСК.....	22
ИСТОРИЯ.....	22
КРАТКАЯ ХАРАКТЕРИСТИКА СОЦИАЛЬНО-ЭКОНОМИЧЕСКОГО ПОЛОЖЕНИЯ НОВОСИБИРСКА	23
ЭКОНОМИКА ГОРОДА НОВОСИБИРСКА	26
ОСНОВНЫЕ ПОКАЗАТЕЛИ СОЦИАЛЬНО-ЭКОНОМИЧЕСКОГО РАЗВИТИЯ ГОРОДА НОВОСИБИРСКА	26
ПРОМЫШЛЕННОСТЬ	29
ФИНАНСЫ	33
ТРАНСПОРТ.....	35
СВЯЗЬ	36
НАУКА	37
ТОРГОВЛЯ И СФЕРА УСЛУГ	38
ФИНАНСОВОЕ СОСТОЯНИЕ	40
ПРЕДСТАВЛЕНИЕ ФИНАНСОВОЙ ИНФОРМАЦИИ	40
ИСПОЛНЕНИЕ БЮДЖЕТА ЗА 2001 – 2003 ГГ.....	41
БЮДЖЕТ ГОРОДА НОВОСИБИРСКА НА 2004 Г.	52
ОБЯЗАТЕЛЬСТВА Г. НОВОСИБИРСКА	55
ПОЛИТИЧЕСКАЯ СИСТЕМА	56
ГЛАВА ГОРОДА НОВОСИБИРСКА.....	56
ПРЕДСТАВИТЕЛЬНЫЙ ОРГАН ВЛАСТИ.....	57
ИСПОЛНИТЕЛЬНЫЙ ОРГАН ВЛАСТИ.....	57

УВЕДОМЛЕНИЕ	59
КОНТАКТНАЯ ИНФОРМАЦИЯ	61
МЭРИЯ ГОРОДА НОВОСИБИРСКА	61
АКБ "РОСБАНК"	61

ОБЩИЕ ПОЛОЖЕНИЯ

Мэрия города Новосибирска («Эмитент») осуществляет эмиссию очередного выпуска муниципальных облигаций города Новосибирска 2004 года, выпускаемых в форме документарных ценных бумаг на предъявителя с обязательным централизованным хранением (учетом) в количестве 1 500 000 (Один миллион пятьсот тысяч) штук, номинальной стоимостью 1 000 (Одна тысяча) рублей каждая, общей номинальной стоимостью 1 500 000 000 (Один миллиард пятьсот миллионов) рублей, с фиксированным купонным доходом и сроком обращения 730 (Семьсот тридцать) дней с даты начала размещения облигаций (далее - «Облигации») на основании Федерального закона «Об особенностях эмиссии и обращения государственных и муниципальных ценных бумаг» от 29 июля 1998 года № 136-ФЗ, решения городского Совета «О бюджете города на 2004 год» № 327 от 17.12.2003 г. (с последующими изменениями и дополнениями) (далее – «Бюджет города Новосибирска на 2004 год»), Генеральных условий эмиссии и обращения муниципальных облигаций города Новосибирска, утвержденных постановлением мэрии города Новосибирска № 848 от 30.07.2004 г. (с последующими изменениями и дополнениями) (далее - «Генеральные условия»), Условий эмиссии и обращения муниципальных облигаций города Новосибирска 2004 года (в форме документарных ценных бумаг на предъявителя) с фиксированным купонным доходом, утвержденных постановлением мэрии города Новосибирска N 864 от 04.08.2004 г. (с последующими изменениями и дополнениями) (далее - «Условия»), и Решения об эмиссии муниципальных облигаций города Новосибирска 2004 года (в форме документарных ценных бумаг на предъявителя) с фиксированным купонным доходом, утвержденного постановлением мэрии города Новосибирска № 1327 от 22.11.2004 г. (далее - «Решение»).

Настоящий Информационный меморандум предоставляется исключительно в информационных целях. Он не является составной частью документов, подлежащих представлению в какие-либо регистрирующие или иные государственные органы Российской Федерации или какого-либо иностранного государства в связи с регистрацией ценных бумаг, описанных в настоящем документе. При ознакомлении с Информационным меморандумом каждому потенциальному инвестору рекомендуется также ознакомиться с Генеральными условиями, Условиями и Решением.

В Информационном меморандуме «рубли» или «руб.» означают официальную валюту Российской Федерации; «доллары США», «доллары», «долл.» и «USD» означают официальную валюту Соединенных Штатов Америки; «млрд.», «млн.» и «тыс.» применительно к денежным суммам означают, соответственно, «миллиард», «миллион» и «тысяча». Пересчет из рублей в доллары произведен исключительно для удобства читателя. Ни Эмитент, ни Организатор, ни Андеррайтер, ни Платежный агент, ни Маркет-мейкер не делают заявлений о том, что указанные в настоящем Информационном меморандуме суммы в рублях или в долларах могли или могут в действительности быть пересчитаны в доллары или в рубли по какому-либо определенному курсу или вообще пересчитаны в какую-либо иную валюту на

какую-либо дату или период. Любые представленные в настоящем Информационном меморандуме данные за 2004 год получены на основании предварительных добросовестных оценок, если иное не указано в Информационном меморандуме.

ОБЛИГАЦИИ ГОРОДА НОВОСИБИРСКА

СВЕДЕНИЯ О РАЗМЕЩАЕМЫХ ЦЕННЫХ БУМАГАХ

Основные параметры выпуска Облигаций

Эмитент	Мэрия города Новосибирска
Наименования ценных бумаг	Муниципальные облигации города Новосибирска 2004 года в форме документарных ценных бумаг на предъявителя с обязательным централизованным хранением) с фиксированным купонным доходом
Государственный регистрационный номер выпуска	RU31002NSB1
Объем выпуска, (штук)	1 500 000
Номинал, (руб.)	1 000
Номинальный объем выпуска, (руб.)	1 500 000 000
Срок обращения	730 дней
Периодичность купонных выплат	Раз в квартал
Количество купонных периодов	8
Ставки купонного дохода, (% годовых)	Ставки первого – четвертого купонных доходов – 13% годовых Ставки пятого – восьмого купонных доходов – 12% годовых
Дата начала размещения	7 декабря 2004 года
Дата погашения	7 декабря 2006 года
Способ размещения	Внебиржевое
Уполномоченный депозитарий	Некоммерческое партнерство «Национальный депозитарный центр»
Торговая площадка для вторичного обращения	Закрытое акционерное общество «Московская межбанковская Валютная Биржа», Закрытое акционерное общество «Фондовая биржа ММВБ», внебиржевой рынок

Права, предоставляемые каждой Облигацией выпуска

Все Облигации, выпускаемые в соответствии с Решением, равны между собой по объему предоставляемых ими прав. Облигации предоставляют их владельцам право на получение номинальной стоимости Облигаций при их погашении и на получение купонного дохода в виде процента от номинальной стоимости Облигации, выплачиваемого в порядке, установленном Решением. Владельцы Облигаций могут совершать с Облигациями гражданско-правовые сделки в соответствии с законодательством Российской Федерации, Генеральными условиями, Условиями и Решением. Владельцы облигаций имеют и иные права предусмотренные законодательством Российской Федерации. Права владельцев Облигаций при соблюдении ими установленного законодательством Российской Федерации порядка осуществления этих прав обеспечиваются Эмитентом.

Форма Облигаций и порядок их обращения

Облигации выпускаются в документарной форме на предъявителя с условием обязательного централизованного хранения (учета) и оформлением сертификата Облигаций, передаваемого для учета и хранения в Национальный Депозитарный Центр («НДЦ»), который будет действовать в качестве Уполномоченного депозитария. Свидетельством права собственности владельцев Облигаций будет являться запись на их депозитарных счетах в НДЦ, либо на соответствующих депозитарных счетах владельцев Облигаций в Депозитариях-депонентах НДЦ. Ссылки в Информационном меморандуме на «владельцев Облигаций» подразумевают лиц, имеющих право собственности на Облигации; ссылки на «держателей Облигаций» подразумевают совместно владельцев Облигаций, открывших депозитарные счета в Уполномоченном депозитарии, а также Депозитарии, являющиеся депонентами Уполномоченного депозитария.

Платежи по Облигациям и погашение Облигаций

Выплата Купонного дохода по Облигациям и погашение Облигаций производится в валюте Российской Федерации в безналичном порядке в пользу владельцев Облигаций. Купонный доход будет выплачен владельцам Облигаций, включенным в список держателей Облигаций НДЦ и являющимся таковыми по состоянию на конец операционного дня НДЦ, предшествующего седьмому рабочему дню до даты выплаты купонного дохода и/или погашения Облигаций («Дата составления перечня владельцев и/или номинальных держателей»).

Каждая Облигация имеет 8 (Восемь) купонных периода. Длительность купонных периодов с первого по шестой составляет 91 (Девяносто один) день. Длительность седьмого и восьмого купонных периодов составляет 92 (Девяносто два) дня.

Ставки купонного дохода по первому – восьмому купонным периодам являются фиксированными для каждого купонного периода и определяются в Решении.

Величина купонного дохода определяется по формуле:

$$C = R * T * N / (365 * 100\%), \text{ где}$$

C – величина купонного дохода, в рублях;

R – ставка текущего купонного дохода, в процентах годовых;

T – количество календарных дней в текущем купонном периоде;

N – номинальная стоимость Облигации, в рублях.

Сумма выплаты по купонам в расчете на одну Облигацию определяется с точностью до одной копейки (округление производится по правилам математического округления. При этом под правилом математического округления следует понимать метод округления, при котором значение целой копейки (целых копеек) не изменяется, если первая за округляемой цифра равна от 0 до 4, и изменяется, увеличиваясь на единицу, если первая за округляемой цифра равна от 5 до 9).

Купонный доход по Облигациям, не размещенным до даты окончания размещения, в соответствии с условиями Решения не начисляется и не выплачивается.

Выплата купонного дохода по Облигациям производится владельцам Облигаций и/или номинальным держателям, уполномоченным на получение соответствующих сумм (далее – «Держатели Облигаций»), являющимся таковыми по состоянию на конец операционного дня Уполномоченного депозитария, предшествующего седьмому рабочему дню до даты купонной выплаты по Облигациям (далее – «Дата составления перечня Держателей Облигаций»).

При обращении Облигаций на вторичном рынке, а также при размещении Облигаций в период с даты, следующей за датой начала размещения Облигаций, до даты окончания размещения Облигаций покупатель уплачивает продавцу цену Облигаций, включающую накопленный купонный доход, который рассчитывается на текущую дату по формуле:

$$НКД = N * R / (365 * 100\%) * (T - T_i), \text{ где}$$

НКД - накопленный купонный доход, в рублях;

N – номинальная стоимость Облигации, в рублях;

R – ставка текущего купонного дохода, в процентах годовых;

T – количество дней в текущем купонном периоде;

T_i - число дней до даты выплаты i-ого купона, рассчитываемое как разность даты окончания текущего купонного периода и текущей даты.

Сумма выплаты по купонам в расчете на одну Облигацию определяется с точностью до одной копейки (округление производится по правилам математического округления. При этом под правилом математического округления следует понимать метод округления, при котором значение целой копейки (целых копеек) не изменяется, если первая за округляемой цифра равна от 0 до 4, и изменяется, увеличиваясь на единицу, если первая за округляемой цифра равна от 5 до 9).

В дату погашения Облигаций их владельцам и/или номинальным держателям, уполномоченным на получение соответствующих сумм,

выплачиваются номинальная стоимость Облигаций и купонный доход за последний купонный период.

Приостановка операций по счетам депо, связанных с движением Облигаций

Начиная со дня составления перечня владельцев и/или номинальных держателей Облигаций, НДЦ и Депозитарии приостанавливают все операции по счетам депо, связанные с движением Облигаций. Операции по счетам депо, связанные с движением Облигаций, подлежат возобновлению в дату выплаты купонного дохода за соответствующий купонный период, за исключением последнего купонного периода. Эмитент уведомляет НДЦ о выплате купонного дохода за соответствующий купонный период.

КРАТКАЯ ИНФОРМАЦИЯ ОБ ЭМИТЕНТЕ И ИНЫХ УЧАСТНИКАХ РАЗМЕЩЕНИЯ И ОБРАЩЕНИЯ ОБЛИГАЦИЙ

Эмитент

Мэрия города Новосибирска:

- Почтовый адрес: 630099, г. Новосибирск, Красный проспект, д. 34
- Телефон/Факс (3832) 22-45-30

Организатор, андеррайтер, платежный агент, маркет-мейкер

Акционерный коммерческий банк «РОСБАНК» (открытое акционерное общество), ОАО АКБ "РОСБАНК".

- Лицензии:
№ 2272 (на совершение банковских операций), выдана Центральным Банком Российской Федерации 27.01.2003 г.;
- № 177-05721-100000 (на осуществление брокерской деятельности), выдана ФКЦБ РФ 6.11.2001 г. без ограничения срока действия;
- Идентификационный номер налогоплательщика: 7730060164;
- Место нахождения: 107078, Россия, г. Москва, ул. Маши Порываевой, 11. Почтовый адрес: Россия, 107078, г. Москва, ул. Маши Порываевой, 11, а/я 208;
- Тел.: (095) 234-90-82; факс: (095) 204-95-98.

Уполномоченный депозитарий

Некоммерческое партнерство «Национальный Депозитарный Центр», НДЦ.

- Номер лицензии: 177-03431-000100 (на осуществление депозитарной деятельности), выдана ФКЦБ РФ 04.12.2000 г. без ограничения срока действия;
- Идентификационный номер налогоплательщика: 7706131216;
- Место нахождения: г. Москва, Средний Кисловский пер., д. 1/13, стр. 4
- Почтовый адрес: 125009, г. Москва, Средний Кисловский пер., д. 1/13, стр. 4;
- Тел.: (095) 956-27-89, 956-27-90.

Место обращения облигаций

Закрытое акционерное общество «Московская межбанковская валютная биржа», ММВБ

- Лицензии:
Лицензия №077-05870-000001 (на осуществление деятельности в качестве организатора торговли) выдана ФКЦБ РФ 26.02.2002 г.
- Лицензия №077-05869-000010 (на осуществление деятельности в качестве клирингового центра), выдана ФКЦБ РФ 26.02.2002 г.;
- Место нахождения: г. Москва, Большой Кисловский пер., д. 13, стр. 1
- Почтовый адрес: 125009, г. Москва, Большой Кисловский пер., д. 13, стр. 1;
- Тел.: (095) 234-48-16, 705-96-57.

СВЕДЕНИЯ О ПРЕДЫДУЩИХ РЫНОЧНЫХ ВЫПУСКАХ ЦЕННЫХ БУМАГ ЭМИТЕНТА

23 декабря 2003 г. на ММВБ состоялось размещение дебютного выпуска облигаций города Новосибирска серии RU25001NSB0 объемом 1.5 млрд. руб. с датой погашения 21 июня 2005 г. Данный выпуск является высоколиквидным по сравнению с другими облигациями муниципального сектора: сделки совершаются каждый день при высоких объемах. Среднемесячный объем по основному торговому режиму превышает 110 млн. руб. и 200 млн. руб. в режиме переговорных сделок (Таблица 1).

*Таблица 1.
Объемы торгов облигациями г. Новосибирска серии RU25001NSB0*

	Основной режим, (руб.)	РПС, (руб.)	РЕПО, (руб.)
январь	93 101 542.8	27 062 350.0	-
февраль	151 464 740.5	387 915 870.0	21 120 000.0
март	119 942 968.0	696 163 800.0	28 245 280.0
апрель	364 233 402.6	403 280 207.3	9 760 000.0
май	102 756 953.5	136 363 587.0	-
июнь	118 601 876.9	183 484 442.0	-
июль	51 507 247.9	38 205 269.8	-
август	48 000 325.2	158 294 735.0	1 033 000.0
сентябрь	20 973 708.1	18 546 412.5	18 460 000.0
октябрь	53 741 444.2	28 398 993.0	20 586 950.0

Говоря о ценовой динамике и динамике доходности по облигациям г. Новосибирска первого выпуска, необходимо отметить следующее. Корреляция между ценой облигаций и общей тенденцией на рублевом долговом рынке является достаточно высокой. Сразу после размещения облигаций в конце 2003 г. под доходность немногим более 16%, на рынке установился мощный повышательный тренд, что в итоге привело к снижению доходности ниже уровня в 10%. В апреле 2004 г., вслед за изменением общей ситуации на рынке, а позже и благодаря банковскому кризису, доходности на рынке вновь начали увеличиваться, и к середине августа доходность облигаций г. Новосибирска находилась на уровне около 14% годовых. Восстановление позитивных настроений на рынке в середине осени привело к очередному снижению доходностей. В настоящее время доходность выпуска составляет около 12% годовых.

Динамика цены и доходности по облигациям города Новосибирска 2003 г. представлена на Рисунке 1.

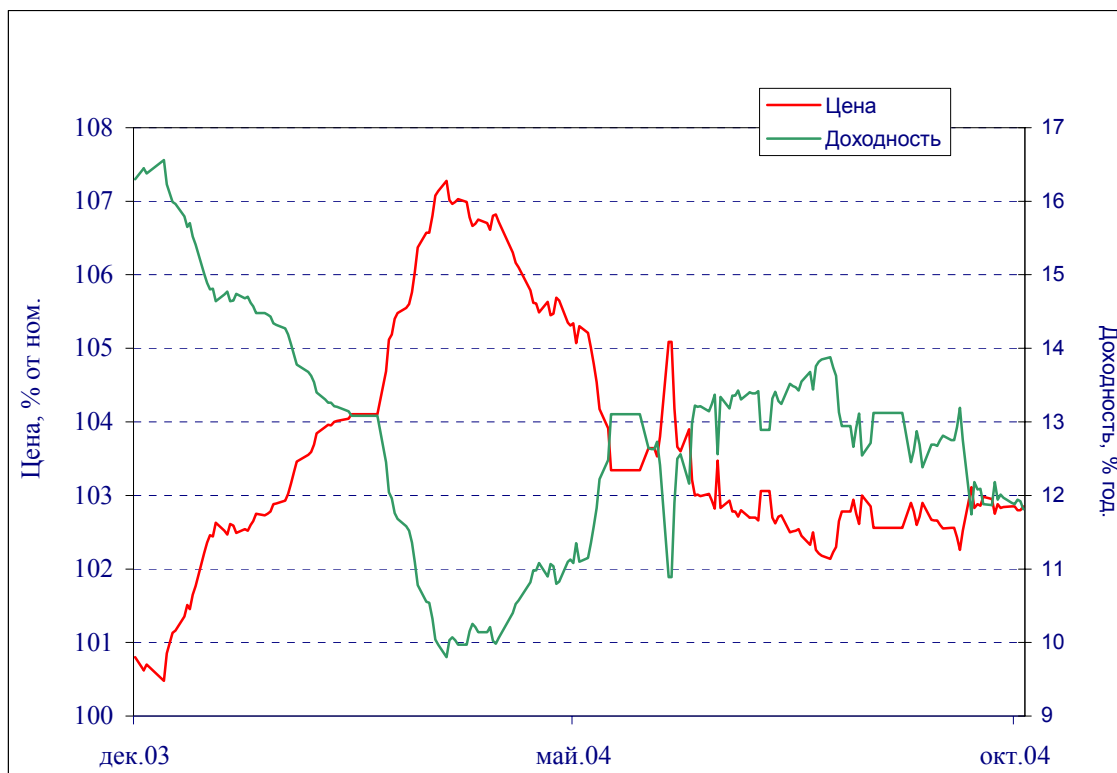


Рисунок 1.
Динамика цены и доходности облигаций г. Новосибирска серии RU25001NSB0

НЕКОТОРЫЕ АСПЕКТЫ РОССИЙСКОГО НАЛОГООБЛОЖЕНИЯ

Нижеследующий анализ представляет мнение Эмитента в отношении налоговых последствий совершения сделок с Облигациями в Российской Федерации и основан на законодательстве Российской Федерации о налогах и сборах, действующем или действующем в значительной части на дату Информационного Меморандума, а также на юридическом и административном толковании его положений. Нормативная база по применению налогового законодательства подвержена частым изменениям, которые могут быть внесены после даты Информационного Меморандума и могут иметь обратную силу, кроме того, возможно различное толкование правовых норм органами исполнительной власти, правоохранительными органами и судебными органами Российской Федерации.

Нижеследующий анализ составлен как общее описание и не должен рассматриваться как рекомендации по налогам для любого инвестора. Он также не является всесторонним анализом, учитывающим все возможные для инвестора последствия налогообложения в России в связи с владением Облигациями, торговли ими, их хранением, получением в качестве залога, принудительного обеспечения обязательств по ним или совершения иных действий с Облигациями. Эмитент, Генеральный агент и Андеррайтеры настоятельно рекомендует каждому потенциальному инвестору проконсультироваться со своим налоговым консультантом относительно возможных налоговых последствий, связанных с владением, продажей или иного рода обращением Облигаций, с учетом специфических именно для такого инвестора обстоятельств. Российское налоговое законодательство и процедуры его применения разработаны не в достаточной степени. Основные положения российского налогового законодательства, толкование и применение этих положений российскими налоговыми органами могут меняться намного чаще и более непредсказуемо по сравнению с законодательствами стран, имеющих более развитые рынки капитала.

Основным источником налогового права в Российской Федерации является Налоговый Кодекс РФ. Часть I и некоторые главы Части II вступили в силу с 1 января 1999 г., 1 января 2001 г. и 1 января 2002 г. В Части I определены общие принципы налогообложения в России, юридический статус налогоплательщиков и налоговых органов, а также определены общие правила составления налоговых деклараций и налогового контроля, а также порядок оспаривания действий налоговых органов. Глава 25 Части II, посвященная налогу на прибыль, вступила в силу с 1 января 2002 г.

НАЛОГ НА ПРИБЫЛЬ ОРГАНИЗАЦИЙ

Анализ, приведенный ниже, применим к российским юридическим лицам, которые имеют лицензию Центрального банка России на осуществление

банковской деятельности, а также к компаниям, деятельность которых не лицензирована, за исключением тех случаев, когда это специально указано.

Налогообложение Купонного дохода

Доход в виде накопленного и/или выплаченного Купонного дохода, причитающегося за время владения налогоплательщиком Облигациями, подлежит обложению налогом на прибыль организаций по пониженной ставке в размере 15%. Данное положение установлено Налоговым Кодексом Российской Федерации, Часть II, ст. 284, п. 4.1.

Налогообложение дохода от продажи Облигаций и порядок уменьшения прибыли при убытках от владения Облигациями

Прибыль, полученная от продажи Облигаций, за исключением накопленного и/или выплаченного купонного дохода, подлежит обложению налогом на прибыль организаций по ставке, действующей для владельца Облигаций в месте постановки такого владельца Облигаций на налоговый учет. Прибыль (убыток) от реализации Облигаций определяется как разница между выручкой, полученной от реализации Облигаций, и ценой приобретения с учетом затрат, понесенных при приобретении и/или при реализации. Цена Облигаций учитывается без купонного дохода, приходящегося на время владения налогоплательщиком ценными бумагами. Ставка по налогу на прибыль организаций в Российской Федерации составляет 24%, кроме тех регионов, которые ввели более низкую ставку налога на прибыль. Данные положения установлены Налоговым Кодексом Российской Федерации, Часть II, ст. 284, п. 1.

При реализации или ином выбытии Облигаций налогоплательщик самостоятельно в соответствии с принятой в целях налогообложения учетной политикой выбирает один из следующих методов списания на расходы стоимости выбывших Облигаций: (1) по стоимости первых по времени приобретений (ФИФО); (2) по стоимости последних по времени приобретений (ЛИФО); 3) по средней стоимости единицы. При этом в расчете налоговой базы операции с ценными бумагами, обращающимися и не обращающимися на организованном рынке, учитываются раздельно.

Убыток, полученный в результате реализации Облигаций (включая убытки, понесенные при погашении Облигаций, приобретенных по цене выше номинала), может быть отнесен на уменьшение прибыли по ценным бумагам соответствующего типа (обращающихся и не обращающихся на организованном рынке ценных бумаг) для всех владельцев Облигаций, кроме профессиональных участников рынка ценных бумаг, осуществляющих дилерскую деятельность, которые могут относить убытки на уменьшение в пределах всех доходов от осуществления предпринимательской деятельности.

При условии, что Облигации будут допущены к торгам на какой-либо фондовой бирже, имеющей лицензию, информация о ценах сделок с Облигациями будет публиковаться в средствах массовой информации, и по ним будет рассчитываться рыночная котировка, убыток может быть отнесен

на уменьшение прибыли, если цена сделки находится в пределах между самой высокой и самой низкой ценами сделок с Облигациями на фондовой бирже на день заключения сделки. В случае реализации Облигаций по цене ниже минимальной цены сделок на организованном рынке ценных бумаг при определении финансового результата принимается минимальная цена сделки на ОРЦБ.

Если Облигации будут допущены к торгам только на внебиржевом рынке, убыток по таким Облигациям может быть отнесен на уменьшение прибыли, в случае если сделки с Облигациями осуществлялись на рыночном уровне, определяемом с учетом сделок по аналогичным Облигациям и рыночных процентных ставок (расчетная цена сделки). В случае реализации Облигаций по цене ниже расчетной цены сделок при определении финансового результата принимается расчетная цена сделки. Данные положения установлены Налоговым Кодексом Российской Федерации, Часть II, ст. 280 и ст. 283.

НАЛОГ НА ДОХОДЫ ИНОСТРАННЫХ ОРГАНИЗАЦИЙ ИЗ ИСТОЧНИКОВ В РФ

Налогообложение Купонного Дохода

Выплата Купонного дохода в виде купонных выплат и накопленного Купонного дохода, причитающегося за время владения Облигациями иностранным организациям, которые не состоят на учете в российских налоговых органах, подлежит обложению налогом на доходы из источников в РФ по ставке 15% при условии, что выплаты Купонного дохода не связаны с деятельностью иностранного юридического лица, осуществляемой через постоянное представительство в России. Этот налог должен быть удержан Эмитентом, Платежным агентом Эмитента или покупателем Облигаций у источника при выплате Купонного дохода. Данные положения установлены Налоговым Кодексом Российской Федерации, Часть II, ст. 309, п. 3.

Освобождение от уплаты налога на доходы из источников в РФ в отношении Купонного дохода или применение пониженной налоговой ставки может быть получено по соглашениям об избежании двойного налогообложения.

Обложение налогом прибыли от реализации Облигаций

Доход от реализации Облигаций, получаемый в результате продажи Облигаций или иного рода отчуждения их владельцами, не являющимися российскими резидентами, российскими юридическими лицами или постоянными представительствами иностранных юридических лиц в Российской Федерации, обложению налогом у источника выплат не подлежит.

НАЛОГ НА ДОХОДЫ ФИЗИЧЕСКИХ ЛИЦ

Сумма процентов, причитающихся физическим лицам, включая резидентов РФ и нерезидентов РФ, в связи с владением облигациями бывшего СССР,

Российской Федерации, субъектов РФ и органов местного самоуправления, том числе Облигациями данного выпуска, не подлежит обложению налогом на доходы физических лиц. Данное положение установлено Налоговым Кодексом Российской Федерации, Часть II, ст. 217, п. 25.

Доход от продажи Облигаций, включая доход от погашения Облигаций, приобретенных по цене ниже номинальной, получаемый физическими лицами – резидентами Российской Федерации, подлежит обложению налогом на доходы физических лиц по ставке в размере 13%, исключая накопленный купонный доход и купонные выплаты. Этот налог может быть удержан Эмитентом, Платежным агентом, либо налоговым органом из суммы выплаты при погашении Облигаций, либо по окончании налогового периода при подаче декларации.

Доход (убыток) по операциям купли-продажи ценных бумаг, в том числе Облигаций данного выпуска, определяется как разница между суммами доходов, полученными от реализации ценных бумаг, и документально подтвержденными расходами на приобретение, реализацию и хранение ценных бумаг, фактически произведенными налогоплательщиком (включая, в том числе, расходы, возмещаемые профессиональному участнику рынка ценных бумаг). К указанным расходам относятся суммы, уплачиваемые продавцу в соответствии с договором, оплата услуг, оказываемых депозитарием, комиссионные отчисления профессиональным участникам рынка, биржевой сбор (комиссия), другие расходы, непосредственно связанные с куплей, продажей и хранением ценных бумаг, произведенные за услуги, оказываемые профессиональными участниками рынка ценных бумаг в рамках их профессиональной деятельности.

В случаях, когда владельцем Облигации является физическое лицо, которое в налоговых целях не является резидентом Российской Федерации, налог на доходы физических лиц исчисляется по ставке в размере 30% от дохода, полученного от реализации и погашения Облигаций, исключая накопленный купонный доход и купонные выплаты.

Владелец Облигаций, не являющийся резидентом РФ, может избежать обложения российским налогом на доходы с физических лиц, взимаемым при продаже Облигаций резидентам Российской Федерации, применив соответствующее соглашение об избежании двойного налогообложения, при условии получения им одобренного российскими налоговыми органами заявления на предварительное освобождение от уплаты налога на доходы из источников в Российской Федерации.

Соглашением об избежании двойного налогообложения, действующим между Российской Федерацией и страной, резидентом которой является физическое лицо, может быть предусмотрено освобождение от уплаты налога либо взимание налога по более низкой ставке.

Для освобождения от уплаты налога, проведения зачета, получения налоговых вычетов или иных налоговых привилегий физическое лицо -

нерезидент Российской Федерации должно представить в соответствующие подразделения Министерства Российской Федерации по налогам и сборам официальное подтверждение того, что оно является резидентом государства, с которым Российская Федерация заключила действующий в течение соответствующего налогового периода или его части договор (соглашение) об избежании двойного налогообложения, а также документ о полученном доходе и об уплате им налога за пределами Российской Федерации, подтвержденный налоговым органом соответствующего иностранного государства.

ПРИМЕНЕНИЕ ПОЛОЖЕНИЙ СОГЛАШЕНИЯ ОБ ИЗБЕЖАНИИ ДВОЙНОГО НАЛОГООБЛОЖЕНИЯ - ВОЗВРАТ НАЛОГА

Если российский покупатель удерживает налог с суммы выплачиваемого процентного купонного дохода, владельцы Облигаций, не являющиеся российскими резидентами, могут обратиться с заявлением о возврате налога путем подачи Формы 1012DT (2002) (для налога, удержанного с Купонного дохода) в местную российскую налоговую инспекцию, в которую был уплачен налог на доходы из источников в РФ, в течение трех лет с момента окончания налогового периода, в котором был выплачен доход.

Возврат ранее удержанного налога осуществляется налоговым органом по месту постановки на учет налогового агента в той валюте, в которой этот налог был удержан и перечислен в бюджет налоговым агентом, в месячный срок со дня подачи заявления.

ПРОЧИЕ НАЛОГИ

Приобретение, владение, получение купонного дохода или купонных выплат, продажа или погашение Облигаций не подлежат обложению налогом на добавленную стоимость (НДС), так как сделки с ценными бумагами исключены из оборота, подлежащего обложению НДС. Данное положение установлено Налоговым Кодексом Российской Федерации, Часть II, ст. 149, п. 2.12. Приобретение, владение, получение купонного дохода или купонных выплат, продажа или погашение Облигаций не являются объектом налогообложения и не вызывают налоговых последствий в части таких налогов, как единый социальный налог (ЕСН), акцизы, налог на добычу полезных ископаемых, налог на имущество, транспортный налог и другие налоги.

ФАКТОРЫ РИСКА

Инвестиции в Облигации связаны с потенциальными рисками, которые необходимо учитывать при принятии решения о приобретении Облигаций. Некоторые потенциальные риски кратко изложены ниже, однако здесь не могут быть перечислены или оценены все потенциальные риски, в том числе те экономические, политические и иные риски, которые присущи любым инвестициям в Российской Федерации. Указанные ниже или дополнительные риски, включая те, которые в настоящий момент не известны, или те, которые сейчас оцениваются как незначительные, могут также привести к уменьшению доходов или увеличению расходов, либо другим событиям, способным повлечь за собой снижение цены на Облигации, или к частичной или полной потере инвестиций в Облигации.

ПОЛИТИЧЕСКИЕ РИСКИ

Федеративное государственное устройство Российской Федерации предполагает значительную независимость субъектов Федерации и муниципальных образований, входящих в их состав, в том числе г. Новосибирска, в ведении своих внутренних дел на основании Конституции Российской Федерации, законов Новосибирской области и г. Новосибирска. Хотя отношения федеральной государственной власти с большинством субъектов федерации урегулированы, процесс окончательного распределения полномочий между центром и регионами не завершен, и возможны изменения в распределении полномочий, сфер принятия решений и ответственности.

Тем не менее, в настоящее время отношения г. Новосибирска с региональными и федеральными органами власти отличаются стабильностью и сбалансированным подходом, как со стороны федерального центра, Новосибирской области, так и г. Новосибирска. Осуществляемая в последние годы реформа государственной власти и усиление исполнительной вертикали власти положительно сказалось на политической ситуации в России в целом. К настоящему моменту противоречий между федеральным законодательством, законодательством Новосибирской области и г. Новосибирска нет, контроль за исполнением федеральных, региональных и местных решений в городе осуществляется достаточно эффективно. Проводимая руководством города политика в области регулирования экономической деятельности, бюджетных отношений, межнациональных и религиозных отношений обеспечила отсутствие напряженности по данным вопросам как внутри г. Новосибирска, так и в его отношениях с другими регионами Российской Федерации.

ЭКОНОМИЧЕСКИЕ РИСКИ

В 2000 - 2004 гг. в экономике России наметилась тенденция роста производства и инвестиций. Вместе с тем экономический рост приобретет устойчивый, необратимый характер только в случае продолжения реформирования основополагающих отраслей экономики (в первую очередь естественных монополий, энергетики, железнодорожного транспорта) и перевода их на рыночные механизмы функционирования. В настоящий момент осуществление данных реформ находится на промежуточной стадии, и от их успешной реализации зависит продолжительность и интенсивность экономического роста.

Кроме того, необходимо учитывать, что наблюдаемое ускорение экономического роста в существенной степени обусловлено благоприятной конъюнктурой во внешней торговле, которая не только привела к значительному улучшению состояния экспортеров сырьевых продуктов и экспортно-ориентированных регионов, но и – через систему хозяйственных связей – к улучшению положения других отраслей и территорий Российской Федерации. При принятии решения об инвестировании в Облигации необходимо иметь в виду, что действие указанных факторов, в той части, в которой они являются детерминантами экономического роста, является временным и не может использоваться для прогнозирования долгосрочной кредитоспособности Эмитента. Для проведения более полного анализа экономических рисков, связанных с отраслевой структурой экономики города, см. раздел «Экономика г. Новосибирска».

РИСКИ ИЗМЕНЕНИЯ В БЮДЖЕТНОЙ СИСТЕМЕ РОССИЙСКОЙ ФЕДЕРАЦИИ

В настоящее время бюджетная система Российской Федерации находится в стадии реформирования, включая изменение правил исчисления, уплаты и распределения отдельных налоговых доходов между различными уровнями бюджетной системы.

В целях повышения эффективности российской налоговой системы с 1 января 2004 г. пересмотрен перечень региональных и местных налогов и сборов, закрепленный в ст. 20 и 21 Закона РФ «Об основах налоговой системы в Российской Федерации». В частности, Федеральным законом от 7 июля 2003 г. N 117-ФЗ «О внесении изменений и дополнений в часть вторую Налогового кодекса Российской Федерации и некоторые другие законодательные акты Российской Федерации, а также о признании утратившими силу некоторых законодательных актов (положений законодательных актов) Российской Федерации» (с изменениями от 8 декабря 2003 г.) на областном уровне отменен налог с продаж и сбор на нужды образовательных учреждений, на местном уровне – целевые сборы с граждан, предприятий и организаций, сбор за парковку автотранспорта, лицензионный сбор за право торговли вино-водочными изделиями и ряд других.

В результате предполагаемых мер в составе областных налогов останутся налог на имущество организаций, налог на игорный бизнес, транспортный налог и лесной доход. Из местных налогов останутся налог на имущество физических лиц, земельный налог и налог на рекламу и регистрационный сбор. Данные решения в случае их принятия могут привести к проблеме «выпадающих доходов» для местного бюджета.

Компенсацию выпадающих доходов региональных и местных бюджетов предполагается осуществить за счет фискальной значимости налога на имущество организаций, отказа от зачисления в федеральный бюджет налоговых поступлений при использовании специальных режимов налогообложения малого бизнеса, а также передачи в региональные бюджеты части акцизов на нефтепродукты, поступающих в настоящее время в федеральный бюджет.

Планируется, что имущественные налоги станут серьезными источниками доходов местного бюджета, принципы их взимания должны стимулировать эффективное использование имущества.

Официальные или независимые оценки последствий таких изменений на текущий момент не подготовлены. Инвесторы должны иметь в виду, что данное и подобные изменения затрудняют точную оценку будущей кредитоспособности Эмитента.

СОЦИАЛЬНЫЕ РИСКИ

Социальные риски обусловлены снижением доходов значительной доли населения в процессе экономических реформ с начала 1990-х гг., ростом безработицы, ухудшением социального обслуживания населения. Данные риски не связаны со спецификой г. Новосибирска и присущи социально-экономической ситуации в Российской Федерации в целом.

Принятые меры по снижению темпов инфляции, устранению отставания темпов роста заработной платы от темпов инфляции, повышению размеров оплаты труда в бюджетной сфере и пенсионных выплат объективно способствуют стабилизации социальной ситуации как в Российской Федерации в целом, так и в г. Новосибирске в частности. В настоящий момент социальную ситуацию в городе можно оценить как относительно стабильную и постепенно улучшающуюся.

ИНФЛЯЦИОННЫЕ И ВАЛЮТНЫЕ РИСКИ

Так как Облигации Эмитента номинированы в рублях, реальный доход по Облигациям подвержен влиянию инфляции. Ставка купонного дохода по Облигациям рассчитана с учетом текущей инфляции и ожидаемых инфляционных процессов в будущем. За 2003 г. инфляция в России

составила 12%, на 2004 г. Правительство Российской Федерации прогнозирует инфляцию на уровне 10% годовых.

Кроме того, при принятии решений об инвестировании в Облигации необходимо учитывать общую чувствительность уровня процентных ставок (цен) обращающихся на российском рынке долговых инструментов к динамике валютного курса рубля. Поскольку для многих инвесторов мерой реальной отдачи вложений в долговые инструменты остается отдача, измеренная в иностранной валюте, нестабильность на валютном рынке может негативно сказаться на цене Облигаций.

РИСКИ, СВЯЗАННЫЕ С НАЛОГООБЛОЖЕНИЕМ

Находящаяся в стадии реформирования и подверженная изменениям налоговая система Российской Федерации порождает некоторые риски в отношении оценки ожидаемой отдачи от инвестирования в Облигации. Нормативная база по применению налогового законодательства характеризуется изменениями, которые могут быть внесены после даты публикации Информационного меморандума и могут иметь обратную силу. Кроме того, возможно различное толкование правовых норм органами исполнительной власти, правоохранительными и судебными органами Российской Федерации.

ТОЧНОСТЬ ФИНАНСОВОЙ И СТАТИСТИЧЕСКОЙ ИНФОРМАЦИИ

Приведенные в настоящем Информационном меморандуме статистические данные и экономические и финансовые показатели были получены из общедоступных источников, а также из источников, предоставленных мэрией г. Новосибирска.

ГОРОД НОВОСИБИРСК

ИСТОРИЯ

Возникновение г. Новосибирска связано с сооружением железнодорожного моста Транссибирской магистрали через р. Обь в 1893 г. Первоначально поселок, построенный около моста, назывался Александровским, позже, на третьем году существования, он получил название Новониколаевский. Находясь на пересечении железнодорожных и водных путей, поселок динамично развивался. К десятому году своего существования он получил статус безуездного города, еще через пять лет он стал полноправным городом.

С образованием 25 мая 1925 г. Сибирского края г. Новониколаевск становится административным центром всей Сибири. 12 февраля 1926 г. Постановлением ЦИК СССР утверждается решение краевого съезда Советов о переименовании города в Новосибирск.

30 июля 1930 г. Новосибирск становится центром Западно-сибирского края. Экономическому росту города способствовало строительство Туркестано-Сибирской железной дороги, начатое в 1927 г. и законченное в 1931 г., железнодорожной линии Новосибирск-Ленинск-Кузнецк. Город Новосибирск становится крупнейшим транспортным центром азиатской России.

28 сентября 1937 г. Западно-Сибирский край был разделен на Алтайский край и Новосибирскую область, областным центром которой становится город Новосибирск.

В годы Великой Отечественной войны в Новосибирск было эвакуировано из европейской части страны более 50 предприятий, что способствовало дальнейшему формированию города как крупного промышленного центра.

В послевоенный период в городе реконструированы и расширены действующие заводы и построены новые: Сибэлектротяжмаш, Сибэлектротерм, Сиблитмаш, Экран, заводы им. Коминтерна, радиодеталей, введены в строй крупные тепло- и электроэнергетические объекты, предприятия транспорта, связи, легкой и пищевой промышленности. В 1960-70 гг. в основном завершилось формирование промышленного потенциала города.

Выгодное экономико-географическое положение, размещение на пересечении важнейших транспортных магистралей, а также проводимая советским правительством политика по индустриализации городов Сибири способствовали становлению Новосибирска одним из крупнейших региональных центров России. Здесь разместились многие региональные управления и ведомства Сибири.

КРАТКАЯ ХАРАКТЕРИСТИКА СОЦИАЛЬНО-ЭКОНОМИЧЕСКОГО ПОЛОЖЕНИЯ НОВОСИБИРСКА

Площадь территории города Новосибирска составляет 500 кв. км и поделена на 10 административных районов: Центральный, Железнодорожный, Ленинский, Октябрьский, Кировский, Первомайский, Заельцовский, Калининский, Дзержинский и Советский.

Год	Объем (млн. чел.)
1893	0,8
1926	120,1
1939	405,3
1959	885
1970	1161
1979	1308,9
1989	1435,9
2000	1398,5
2002	1425,6
2003	1423,2

Основными отраслями промышленности являются машиностроение, электроэнергетика, цветная металлургия, пищевая промышленность. На долю этих отраслей приходится более 80% промышленного производства города. Также промышленность города представлена предприятиями черной и цветной металлургии, стройиндустрии, химической, легкой, медицинской, полиграфической, лесной, деревообрабатывающей и целлюлозно-бумажной промышленностью.

Основу промышленного комплекса Новосибирска составляют около 200 крупных и средних промышленных предприятий, которые производят более 80% промышленной продукции города.

Новосибирск является крупнейшим транспортным узлом Западной Сибири, что обусловлено его расположением на пересечении транспортных магистралей: железнодорожной Транссибирской магистрали и водной – по реке Обь, имеется также железнодорожный выход в Среднюю Азию. В городе – 4 железнодорожных вокзала, из них «Новосибирск-Главный» - самый крупный за Уралом.

По объему грузоперевозок и торговли город как оптово-распределительный центр является одним из крупнейших в России. Ресурс складских помещений – около 1 млн. кв. м. Через Новосибирск проходят две автодороги федерального значения: Новосибирск – Кемерово («Байкал», М-51) и Новосибирск – Бийск (М-52).

Вследствие активного развития всех элементов финансовой инфраструктуры Новосибирск за последнее десятилетие превратился в финансовый центр Сибири. В настоящее время в городе работают 15 самостоятельных кредитных организаций, а также 28 представительств крупнейших банков России. Две биржи – Сибирская межбанковская валютная и Сибирская фондовая – обеспечивают интеграцию региона в финансовую систему страны.

Новосибирск – крупнейший центр академической науки в азиатской части России, в нем сосредоточен научный потенциал четырех академий наук: Сибирское отделение Российской Академии наук, Сибирское отделение Российской Академии сельскохозяйственных наук, Сибирское отделение Российской Академии медицинских наук, отделение Академии архитектурных наук. Высшая школа Новосибирска представлена 34 учебными заведениями, из них 20 государственными и 14 негосударственными, в которых обучается более 160 тыс. студентов.

Новосибирск - крупный культурный центр Сибири – здесь расположено более 150 учреждений культуры. В городе 8 профессиональных театров, государственная филармония, цирк, картинная галерея, консерватория, зоопарк, ряд музеев.

Основными преимуществами Новосибирска, которые могут укрепить его положение и способствовать социально-экономическому развитию, являются:

- высокая степень развития несырьевых отраслей экономики, слабо зависящих от конъюнктуры мировых рынков – машиностроения, пищевой промышленности, электроэнергетики;
- выгодное геополитическое положение города в сибирском регионе;
- концентрация государственных учреждений федерального и регионального уровня;

-
- высокий уровень развития фундаментальной и прикладной науки;
 - сложившийся в городе региональный центр оптовой торговли;
 - привлекательность города в качестве сибирского центра образования, культуры, туризма;
 - расположение города в центре обширной зоны сельскохозяйственного производства.

В тоже время развитие города в настоящий момент сдерживается действием ряда негативных факторов, в числе которых целесообразно выделить следующие:

- неблагоприятная для ускоренного роста отраслевая структура экономики, где определяющую роль продолжают играть предприятия военно-промышленного комплекса;
- неблагоприятная демографическая ситуация, связанная с малой рождаемостью, естественной убылью населения, интенсивным старением жителей города;
- недостаток бюджетных средств, обусловленный донорской ролью города по отношению к территории области.

ЭКОНОМИКА ГОРОДА НОВОСИБИРСКА

ОСНОВНЫЕ ПОКАЗАТЕЛИ СОЦИАЛЬНО-ЭКОНОМИЧЕСКОГО РАЗВИТИЯ ГОРОДА НОВОСИБИРСКА

Таблица 2.
Основные показатели социально-экономического развития г. Новосибирска
в 2002-2003 гг.

№ п.	Показатель	2002 г. (отчет)	2003 г.	
			план (прогноз ¹)	отчет
1	ПРОМЫШЛЕННОСТЬ			
1.1	Индекс физического объема производства (по крупным и средним предприятиям), %, в том числе:	101.4	101.4	107.1
	машиностроение и металлообработка	93.3	101.0	111.9
	пищевая промышленность (включая мукомольно-крупяную)	95.2	102.5	95.3
	легкая промышленность	93.9	102.0	113.6
	промышленность строительных материалов	90.7	102.0	116.0
2	ИНВЕСТИЦИИ			
2.1	Инвестиции в основной капитал, % к уровню соответствующего периода предыдущего года в сопоставимых ценах	112.9 ²	105.0	106.0
3	ТОРГОВЛЯ			
3.1	Темпы роста (снижения) объемов розничного товарооборота (с учетом уличной торговли), % к предыдущему году в сопоставимых ценах	117.4	110.0	105.1
4	ПЛАТНЫЕ УСЛУГИ			
4.1	Темпы роста (снижения) объемов реализации платных услуг населению, % к предыдущему году в сопоставимых ценах	101.6	101.5	104.7
5	ВВОД В ДЕЙСТВИЕ ЖИЛЫХ ДОМОВ, ОБЪЕКТОВ КОММУНАЛЬНОГО И СОЦИАЛЬНО-КУЛЬТУРНОГО НАЗНАЧЕНИЯ			
5.1	Жилых домов за счет всех источников финансирования, тыс. кв. м общей площади, в том числе:	262.4	315.5	360.0
	индивидуальное строительство	36.4	20.5	24.0
	комплексный капитальный ремонт и реконструкция муниципального жилищного фонда	8.0	10.0	12.6
5.2	Больниц, коек	36	-	-
5.3	Поликлиник, посещений в смену	100	650	650
5.4	Школ, ученических мест	700	-	707
5.5	Водопровода, км	2.71	0.5	4.8
5.6	Канализации, км	0.68	0.3	0.02
5.7	Тепловых сетей, км	3.09	3.36	1.08 ³
5.8	Котельных, Гкал	-	100	-
5.9	Газовых сетей, км	49.3	51.5	99.8
5.10	Трамвайных путей (реконструкция, капитальный ремонт), км	2.25	1.96	1.63
5.11	Дорог (строительство, реконструкция и капитальный ремонт), тыс. кв. м, в том числе строительство новых дорог	240.7	189.9	494.0
		-	-	-

¹ По разделам «Промышленность», «Инвестиции», «Торговля», «Платные услуги», «Уровень жизни» – прогноз (в сопоставимых ценах)

² По крупным и средним предприятиям без данных МПС России

³ Теплотрасса длиной 2.8 км в жилом районе Пашино введена в 2002 г.

№ п.	Показатель	2002 г. (отчет)	2003 г.	
			план (прогноз ¹)	отчет
5.12	Метро, км	-	-	-
5.13	Связь (тыс. номеров)	31.38	51.4	46.33
5.14	Очистные сооружения – 2-я очередь (иловые поля), карт	11	11	-
6	ОБРАЗОВАНИЕ			
6.1	Негосударственные учреждения образования	50	49	77
6.2	Количество учащихся в школах, тыс. человек	159.9	149.4	149.0
6.3	Детские дошкольные учреждения, находящиеся на балансе мэрии, всего,	217	233	219
	в том числе в оперативном управлении	0	0	0
6.4	Детские дошкольные учреждения, находящиеся на совместном содержании	2	1	1
6.5	Количество детей в детских дошкольных учреждениях, находящиеся на балансе мэрии, тыс. человек,	27.0	29.0	27.7
	в том числе находящихся на совместном содержании	0.2	0.1	0.1
7	УРОВЕНЬ ЖИЗНИ НАСЕЛЕНИЯ			
7.1	Среднегодовая численность населения, тыс. человек	1423.2 ⁴	1378.5	1421.6
7.2	Среднемесячная заработная плата одного работающего за год по городу (крупные и средние предприятия), рублей,	4772.3	6131.7	6048.3
	в том числе в промышленности	4731.5	5800.0	5990.7
7.3	Сводный индекс потребительских цен, % к декабрю предыдущего года	116.6	112.0	109.9
7.4	Стоимость минимального набора продуктов питания, входящих в потребительскую корзину для мужчины трудоспособного возраста, рублей	1030.6	1178.3	1079.0
7.5	Количество официально зарегистрированных безработных на конец года, тыс. человек	7.06	6.9	7.1
8	СОЦИАЛЬНАЯ ПОДДЕРЖКА НАСЕЛЕНИЯ			
8.1	Доля дотаций бюджета, %:			
	на жилищно-коммунальные услуги:			
	на социальную норму:	40		
	первое полугодие		30	30
	второе полугодие		20	30
	на площадь, превышающую социальную норму на 20 кв. м	27	10	10
	сверх социальной нормы плюс 20 кв. м	13 ⁵	-	-
	на пассажирский транспорт	31	38	39.8
8.2	Льготы, млн. рублей:			
	на жилищно-коммунальные услуги (включая субсидии)	666.9	1152.6	1103.0
	на пассажирском транспорте	392.9	406.7 ⁶	554.1
	на приобретение лекарств	66.9	90.0	90.0
	на зубопротезирование	3.1	3.0	4.2
8.3	Организация летнего отдыха детей, млн. рублей,	20.7	22.6	25.4
	в том числе из бюджета города	6.2	5.0	6.4

Источник: Новосибирский областной комитет государственной статистики

Социально-экономическое развитие города Новосибирска в 2003 г. характеризовалось положительной динамикой основных показателей: рост объемов производства промышленной продукции составил 108.3% к уровню

⁴ По данным переписи 2002 г. численность населения на 01.01.2003 – 1423.2 тыс. человек

⁵ За счет коммунальных услуг

⁶ Плановая цифра увеличена в соответствии с решением городского Совета от 27.10.2003 № 316 «О внесении изменений и дополнений в решение городского Совета от 30.12.2003 № 202 «О бюджете города на 2003 год» и включена дотация на проезд в метро

2002 г., оборот розничной торговли – 105.1%, улучшился инвестиционный климат, возросли реальные доходы населения.

В 2003 году отмечено увеличение объемов производства в металлургии, электроэнергетике, машиностроении и металлообработке, промышленности строительных материалов, химической, мукомольно-крупяной промышленности. Индекс физического объема произведенной в легкой промышленности продукции составил 113.6%. Увеличилось производство электромашин, станков металлорежущих и деревообрабатывающих, мебели, кожаной обуви, бумажно-беловых товаров, лекарственных средств.

Как следствие позитивных сдвигов в производственной сфере улучшились финансовые показатели деятельности предприятий. В 2003 г. суммарная прибыль от деятельности крупных и средних предприятий составила 6.9 млрд. руб., что в 3.6 раза превышает показатель соответствующего периода 2002 г.; в том числе в промышленности - в 2.1 раза, в связи – в 1.5 раза, в торговле и общепите - в 1.7 раза. Сальдированная прибыль сложилась от результатов деятельности 570 предприятий, прибыль которых составила 8.6 млрд. руб. (147.2 % от уровня 2002 г.) и 335 убыточных предприятий, общая сумма убытка которых составила 1.5 млрд. руб. (на 11.0 % больше уровня прошлого года).

В 2003 г. улучшилась ситуация по финансовым расчетам: размер неплатежей в бюджет снизился на 34.2%, в государственные внебюджетные фонды – на 8.5%, просроченная задолженность поставщикам – на 10.5%, задолженность по заработной плате предприятий и организаций – на 38.5%. Наряду с кредиторской задолженностью на 32.7% снизилась просроченная дебиторская задолженность. В структуре просроченной дебиторской задолженности сократилась доля задолженности покупателей.

В 2003 году увеличились реальные доходы населения. Среднемесячная заработная плата работников крупных и средних предприятий в 2003 г. составила 6048.3 руб., индекс реальной заработной платы – 115.3% к 2002 г. Темп роста среднемесячной назначенной пенсии составил 119.4%, реальный размер пенсии увеличился на 8.6%.

Как и в Российской Федерации в целом, превышение темпов роста реальных доходов населения по сравнению с темпами роста оборота розничной торговли обусловлено повышением склонности населения к сбережениям. За 2003 г. вклады населения в банковской системе увеличились на 51.4% и составили 15.7 млрд. руб.

В прошедшем году снизились темпы инфляции – индекс потребительских цен в декабре 2003 г. составил 109.9% к уровню декабря 2002 г.

ПРОМЫШЛЕННОСТЬ

Основу промышленного комплекса Новосибирска составляют 194 крупных и средних промышленных предприятия, которые производят 84.0% всей промышленной продукции города и 74.1% областного производства. За 2000-2003 гг. объем промышленного производства в стоимостном выражении вырос на 57%. Среди отраслей промышленности за 2000 – 2003 гг. существенно возросли физические объемы производства в черной металлургии (в 2.4 раза), машиностроении (на 41.9%), легкой промышленности (на 25.9%), цветной металлургии (на 22.3%). В последние годы также динамично развиваются лесная, деревообрабатывающая и целлюлозно-бумажная отрасли промышленности, производство стройматериалов и пищевая промышленность. Объемы промышленного производства за последние три года представлены в Таблице 3.

Таблица 3.
Объем производства продукции по отраслям промышленности (млн. руб.)

Отрасль	2000 г.	2001 г.	2002 г.	2003 г.	1 полугод. 2004 г.
Электроэнергетика	4810.9	6054.9	9307	11209.4	7617.5
Черная металлургия	383.2	547.8	1416	2918.2	2157.3
Цветная металлургия	4285.6	3867.5	4736	5518.6	3260.6
Химическая	670.7	580.1	660.5	1453.6	626.3
Машиностроение и металлообработка	6859.8	9003.9	8467.1	14580.6	9078
Лесная, деревообрабатывающая и целлюлозно-бумажная	197.8	194.1	300	908.3	462.9
Стройматериалы	707.9	904.9	1288.3	1694.1	1126.9
Легкая	707.6	1008.7	1026.2	1457.1	763.3
Пищевая	3755.1	4664	5909.3	13121.1	8804.5
Мукомольно-крупяная	186.2	504.3	421.6	853.3	747.9
Другие промышленные производства	730.4	1044.8	1113.5	1916.8	1853.3
Всего по городу	23295.2	28375	34645.5	55631.1	36498.5

Источник: Новосибирский областной комитет государственной статистики

В структуре промышленного комплекса города можно выделить 4 ведущие отрасли, имеющие наибольший удельный вес, - машиностроение, электроэнергетику, цветную металлургию и пищевую промышленность. На их долю приходится 86.4% промышленного производства города (Рисунок 3).

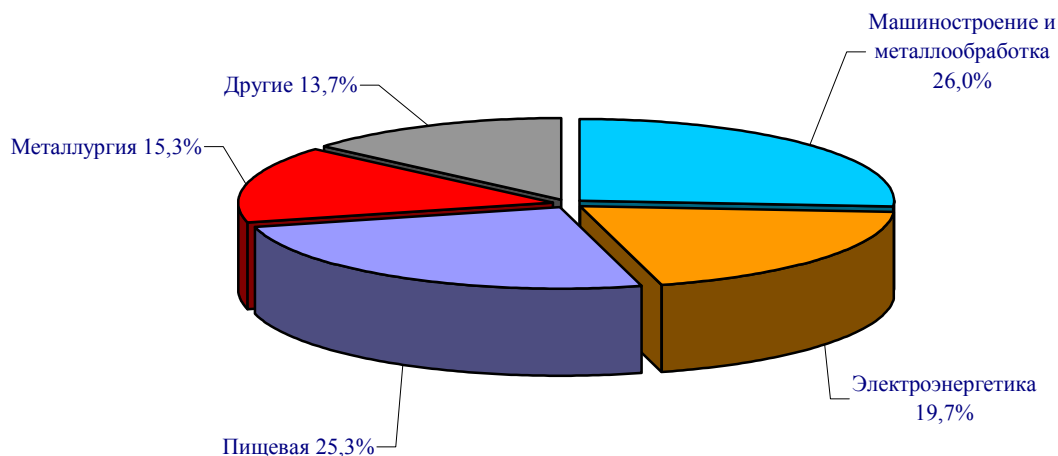


Рисунок 3.

Отраслевая структура промышленного производства Новосибирска в 2003 г.

Машиностроение

В настоящее время данная отрасль города включает в себя 85 предприятий (20% из них относятся к предприятиям оборонного комплекса), специализирующихся на выпуске электротехнической (ОАО «Электросиб», ОАО «Электроагрегат», ОАО «Сибстанкоэлектропривод», ОАО «Сибэлектротерм» и др.), электронной, радиотехнической продукции и приборостроения (ОАО «НЭВЗ-Союз», ФГУП «Новосибирский завод полупроводниковых приборов», ФГУП НПП «Восток», ОАО «Новосибирский завод «Экран», ФГУП «Завод радиодеталей», ФГУП «Новосибирский приборостроительный завод»). Важнейшими отраслями специализации являются также авиационная (ОАО «НАПО им. Чкалова»), станкостроительная и инструментальная промышленность (ОАО «Тяжстанкогидропресс», ОАО «Сиблитмаш», ОАО «Инструментальный завод», ОАО «Реминструмент», ОАО «Станкосиб» и др.).

Индекс физического объема в 2003 г. по отрасли составил 113.7% к предыдущему году. В стоимостном выражении рост производства составил более 72% (Рисунок 4). По итогам 1 полугодия 2004 г. индекс физического объема производства в машиностроении и металлообработке составил 118.1% к соответствующему периоду прошлого года.

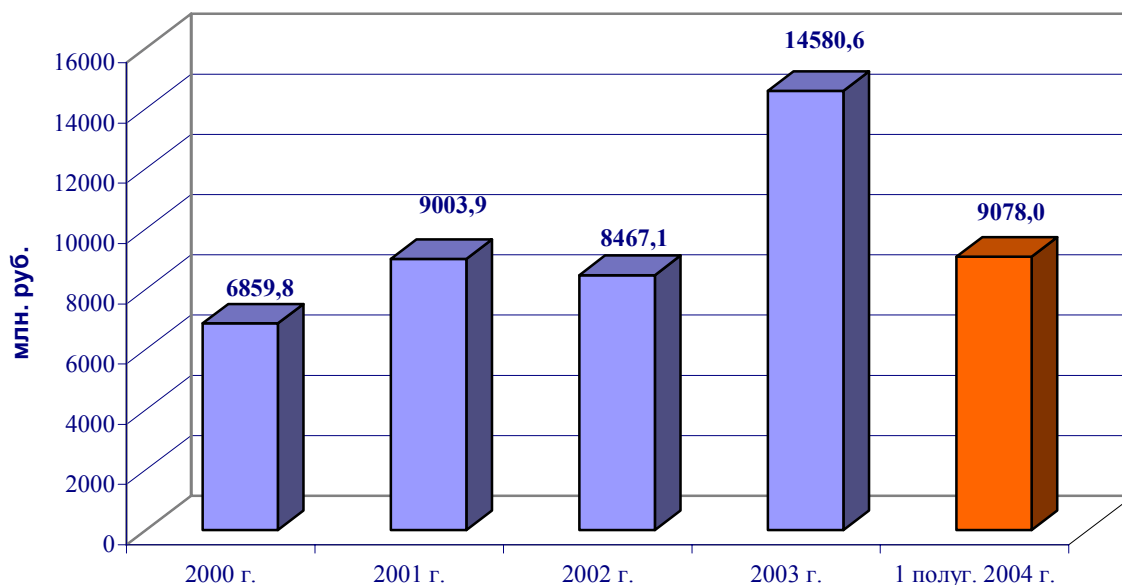


Рисунок 4.
Динамика промышленного производства в машиностроении и металлообработке

Электроэнергетика

Электроэнергетика города Новосибирска представлена 9 предприятиями. Однако абсолютным монополистом отрасли является ОАО «Новосибирскэнерго», производящий около 90% продукции. Индекс физического объема отрасли по итогам 2003 г. составил 111.1%, в стоимостном выражении объем вырос на 20% (Рисунок 5). За 1 полугодие 2004 г. индекс физического объема производства в электроэнергетике был равен 95.3% по отношению к 1 полугодью 2003 г.

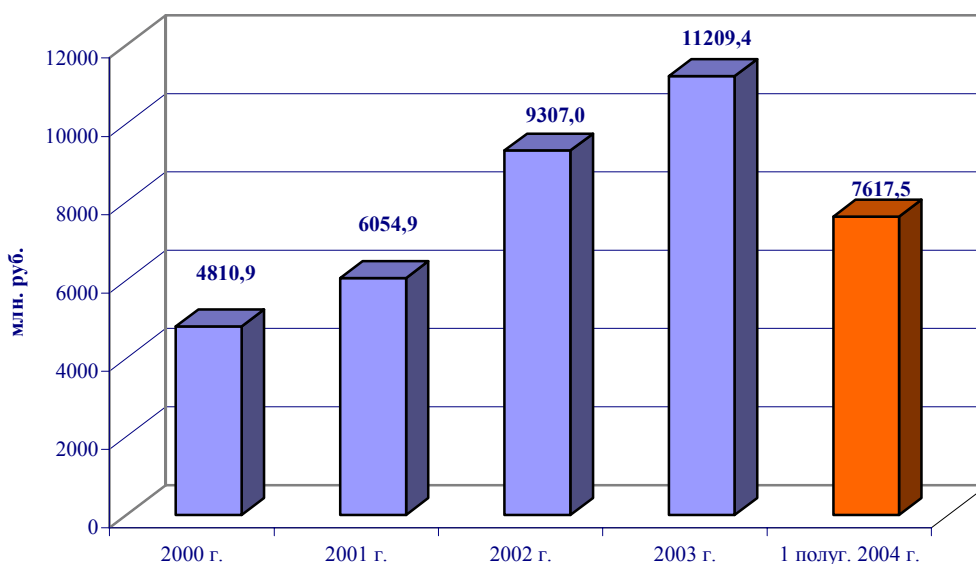
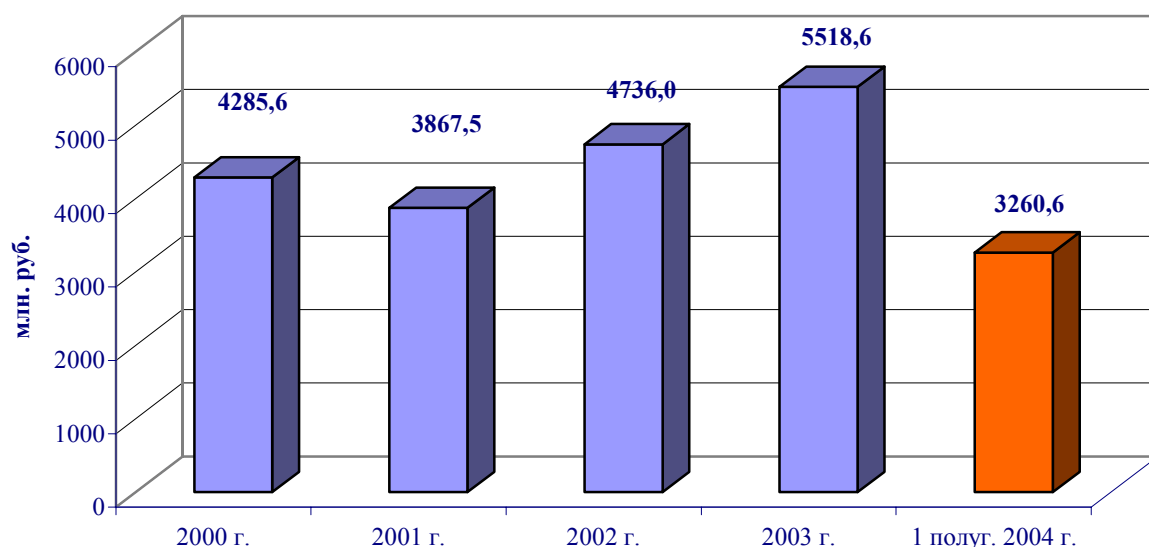


Рисунок 5.
Динамика объема промышленного производства в электроэнергетике

Цветная металлургия

Ведущими предприятиями отрасли города являются ОАО «Новосибирский завод химконцентратов», ОАО «Новосибирский оловянный комбинат» и ФГУП «Аффинажный завод». Индекс физического объема в цветной металлургии по итогам 2003 г. составил 101.5%, в стоимостном выражении рост производства был равен 16.5% (Рисунок 6). По результатам 1 полугодия 2004 г. индекс физического объема отрасли составил 89.3% к соответствующему периоду прошлого года.



*Рисунок 6.
Динамика объема промышленного производства в цветной металлургии*

Пищевая промышленность

Отрасль представлена 27 предприятиями. Крупнейшие производители: ОАО «Мясоконсервный комбинат», ОАО «Сибирское молоко», ОАО «Жировой комбинат», ЗАО «Шоколадная фабрика Новосибирская», ООО Фирма «Кондитер», ОАО «ВИНАП», ОАО ПКФ «Новосибхлеб», ОАО «Русич», ОАО «Мелькомбинат №1», ОАО «Новосибирская макаронная фабрика», ОАО «Новосибирскрыба».

В 2003 г. индекс физического объема производства в пищевой промышленности был равен 108.9%, стоимостной объем вырос на 122%. В 1 полугодии индекс физического объема по отношению к 1 полугодю 2003 г. зафиксирован на уровне 107.9%.

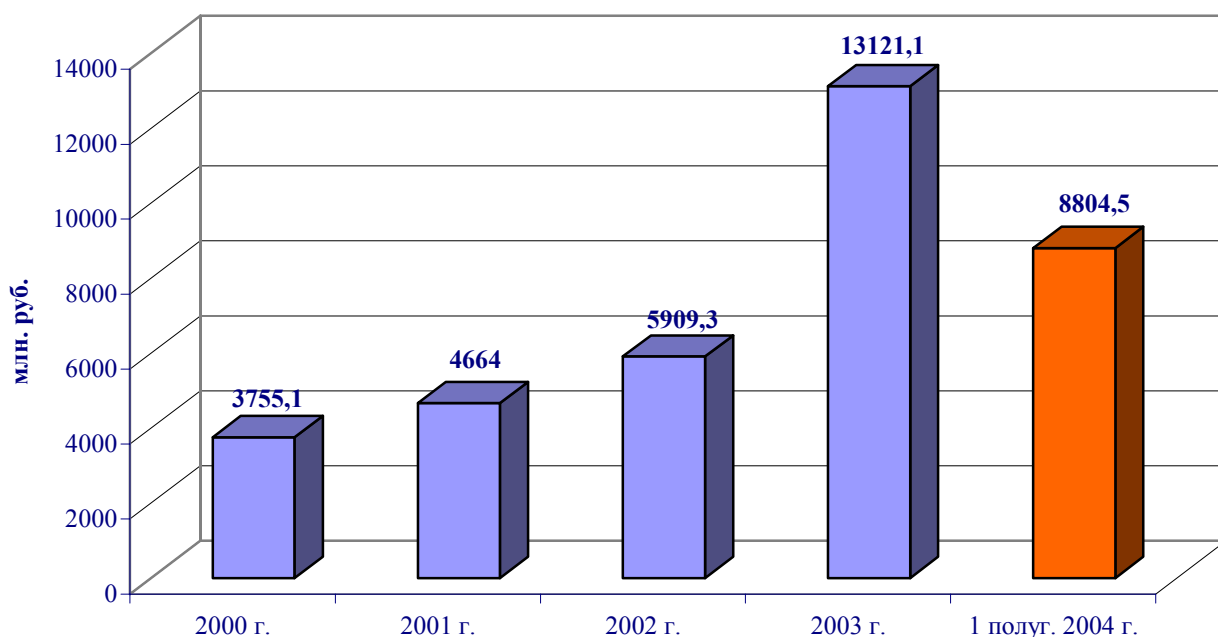


Рисунок 7.

Динамика объема промышленного производства в пищевой промышленности

ФИНАНСЫ

Город Новосибирск является крупнейшим финансовым центром Сибирского региона. В городе активно развивается система финансовых институтов, в которую входят банки, биржи, депозитарии, предприятия-эмитенты ценных бумаг, операторы рынка ценных бумаг, независимые регистраторы, паевые инвестиционные фонды, негосударственные инвестиционные фонды, страховые организации, кредитные союзы, профессиональные объединения участников рынка ценных бумаг, аудиторские и консалтинговые компании.

В настоящее время по числу местных банков город занимает первое место в Сибирском федеральном округе. Число действующих новосибирских кредитных организаций в последние годы практически не меняется, при этом постоянно растет количество же филиалов иногородних банков. Основные показатели деятельности кредитных учреждений в городе Новосибирске представлены в Таблице 4.

Таблица 4.

Основные показатели деятельности финансовых институтов г. Новосибирска

	2000 г.	2001 г.	2002 г.	2003 г.
Число кредитных учреждений, ед.	42	43	47	48
в том числе:				
банков, ед.	15	14	15	15
филиалов, ед.	27	29	32	33
Сальдированный финансовый результат банков, млн. руб.	149	172	274	251
Оборот иностранной валюты, млн. долл. США	1562	2331	2186	н.д.

Основными источниками ресурсов банков Новосибирска являются средства на счетах и депозитах юридических лиц, средства, получаемые филиалами от головных компаний, средства на счетах физических лиц. Главные трудности развития кредитования для новосибирских банков состоят в недостаточности собственного капитала и дефиците привлеченных средств. В связи с этим усиливается роль филиалов иногородних банков. Возможность привлечения значительных свободных денежных средств из денежно-избыточных центральных регионов позволяет филиалам иногородних банков предоставлять ссудные ресурсы на более выгодных условиях для заемщиков. Филиалами осуществляется более 70% от общего объема кредитования по городу. Остатки денежных средств на счетах физических лиц в иногородних кредитных учреждениях (включая филиалы Сберегательного банка РФ) более чем в 4 раза превышают соответствующий показатель новосибирских коммерческих банков.

Недостаточное информирование физических лиц по иным видам накопительных фондов - паевых, пенсионных, кредитных союзов, предлагаемых услугах и процентных ставках, а также негативный опыт населения по взаимодействию с финансовыми пирамидами в начале 1990-х гг. позволяет кредитным организациям лидировать на рынке частных сбережений. При этом население Новосибирска в целом отдает предпочтение Сберегательному банку.

В Новосибирске сформирована современная инфраструктура рынка ценных бумаг. Высокий технический уровень оснащения инвестиционных структур сделали возможным прямой доступ на ведущие биржевые площадки страны. В городе работают представительства профессиональных объединений участников рынка ценных бумаг: Новосибирский филиал Национальной ассоциации участников фондового рынка (НАУФОР) и Сибирское представительство Профессиональной ассоциации регистраторов, трансфер-агентов и Депозитариев (ПАРТАД).

В Новосибирске с октября 1992 г. действует валютная биржа - ЗАО «Сибирская межбанковская валютная биржа» (СМВБ), учредителями которой являются 35 коммерческих банков из 17 городов. СМВБ предоставляет биржевые услуги на валютном, фондовом, срочном и товарном рынках, обеспечивает доступ к торгам, заключение сделок и проведение расчетов, контролирует весь процесс от подачи заявок до окончания расчетов по совершенным сделкам. За последние годы основные сделки заключаются в валютной секции и в фондовом отделе - по операциям с корпоративными ценными бумагами. Подавляющее большинство банков-участников валютных торгов через СМВБ проводят операции с использованием системы удаленной торговли.

В 1990 г. в Новосибирске стали образовываться негосударственные страховые общества. В числе первых на страховом рынке города появились такие негосударственные страховые компании, как, «АСОПО», «АСКО», «СИБРОССО», «РОССТРАХ». Вместе с традиционными видами страхования, эти компании предоставляют своим клиентам услуги по страхованию

коммерческих рисков, ответственности, инвестиционных, строительных и других рисков. В настоящее время в городе действует около 50 местных страховых компаний и филиалов иногородних компаний.

ТРАНСПОРТ

Новосибирск является крупнейшим транспортным узлом Западной Сибири, что обусловлено расположением на пересечении транспортных магистралей: железнодорожной Транссибирской магистрали и водной – по реке Обь, имеется также железнодорожный выход в Среднюю Азию.

Западно-Сибирская железная дорога занимает одно из ведущих мест в транспортной системе России. Она проходит по территории Новосибирской, Омской, Кемеровской, Томской областей, Алтайского края и частично Павлодарской области Казахстана. В состав Западно-Сибирской железной дороги входят 4 отделения - Омское, Новосибирское, Алтайское и Кузбасское. В Новосибирске находится управление Западно-Сибирской железной дороги. Эксплуатационная протяженность главных путей Западно-Сибирской железной дороги составляет 6 тыс. км, более 70% линий электрифицированы.

Пассажирские перевозки железнодорожным транспортом через Новосибирск обеспечиваются прямыми маршрутами более чем в 30 городов России. Ежедневно 10 поездов отправляются в Москву. Через железнодорожный вокзал «Новосибирск-Главный» проходят также поезда в города Казахстана, Украины, Монголии и Китая.

Аэропорт «Новосибирск-Северный» - одно из старейших авиационных предприятий Сибири. Аэропорт принимает самолеты Ан-24, Ан-26, Ан-30, Як-40. Рейсы выполняются в Абакан, Бийск, Красноярск, Кызыл, Кагалым, Нефтеюганск, Нижневартовск, Ноябрьск, Стрежевой, Сургут, Усть-Илимск, Ханты-Мансийск, Кыштовку и Северное. Материально-техническая база аэропорта «Новосибирск-Северный» позволяет осуществлять аэрофотосъемку, ледовую разведку и сопровождение судов, патрулирование, обеспечение нужд МЧС и санитарной авиации, предоставлять складские мощности.

Аэропорт «Толмачево» - крупнейший в азиатской части России аэропорт, может обслуживать все виды современных самолетов отечественного и зарубежного производства, является членом Европейского совета аэропортов ACI, имеет сертификат 1 категории по требованиям Международной организации гражданской авиации (ИКАО). С 1995 г. аэропорт преобразован в открытое акционерное общество. В 2002 г. ОАО «Аэропорт «Толмачево» первым среди аэропортов России получил сертификат системы качества в соответствии с требованиями ГОСТ Р ISO 9002-96. Аэропорт «Толмачево» связывает Новосибирск воздушными линиями с 80 городами России, ближнего и дальнего зарубежья. Ежедневно аэропорт обслуживает около 200 регулярных рейсов,

ежегодное количество рейсов как пассажирского, так и грузового характера достигает 10200 и более. Основные направления внутрироссийских пассажирских рейсов: Москва, Санкт-Петербург, Краснодар, Хабаровск, Владивосток, Мирный. На международных направлениях выполняются регулярные и чартерные рейсы в Болгарию, Вьетнам, Германию, Израиль, Индонезию, Кипр, Китай, Монголию, ОАЭ, Сингапур, Таиланд, Турцию, Южную Корею, на Филиппины. В аэропорту располагаются представительства 15 авиакомпаний, среди которых «Аэрофлот», «Пулковские авиалинии», «Ист-Лайн», «ТЕСИС Холдинг», «Атлант-Союз», «Авиалинии Украины», «Узбекские авиалинии», «Синьцзянская авиакомпания» (КНР) и другие. Около половины рейсов, выполняемых из аэропорта «Толмачево», являются рейсами авиакомпании «Сибирь».

Через Новосибирск протекает одна из крупнейших рек страны - Обь, по которой осуществляются экономические связи районов Крайнего Севера, северных районов Томской и Тюменской областей с южными районами Западной Сибири. На территории города расположены Обское государственное бассейновое управление водных путей и судоходства и 2 крупные судовые компании - Западно-Сибирское речное пароходство и Новосибирский речной порт, являющийся одним из крупнейших речных грузопассажирских портов в южной части Обского воднотранспортного бассейна и один из двух узловых грузовых портов на самом напряженном участке Оби. Данные предприятия специализируются на добыче песка, переработке и перевозке грузов (в основном, строительных), как правило, для предприятий нефтегазодобывающего комплекса Томской и Тюменской областей, предприятий строительного комплекса Алтайского края, Кемеровской, Новосибирской, Томской и Тюменской областей, предприятий лесного комплекса Томской области, предприятий-потребителей нефтепродуктов Новосибирской, Томской, Тюменской областей. Среди основных заказчиков на перевозки также администрации районов Томской области, Ханты-Мансийского округа.

СВЯЗЬ

В городе Новосибирске 46 компаний предоставляют услуги телефонной, сотовой, транкинговой связи и другие телекоммуникационные услуги.

На территории города находится управляющая компания «Сибирьтелеком» - крупнейший оператор связи за Уралом. «Сибирьтелеком» объединяет 11 регионов Сибирского федерального округа, включая ОАО «Электросвязь» Новосибирской области.

ОАО «Электросвязь» Новосибирской области - крупнейший оператор связи в Сибири - предоставляет все виды услуг местной, междугородней, документальной связи и передачи данных, доступ к интернету, а также осуществляет эфирное и проводное вещание. В его состав входит 37 филиалов, из них 31 районный и городской узел связи, а также телефонно-телеграфный узел, городская Электросвязь, городская

радиотрансляционная сеть, центр сервиса связи, учебно-коммерческий центр, материально-техническая база.

В последнее время получает распространение цифровая телефония (ISDN) с использованием обычных медных линий, выходящих на электронные АТС. Она интегрирует все услуги телефонных сетей по передаче речи с возможностью высокоскоростной передачи аудио- и видеоинформации, а также используется для объединения локальных сетей и доступа к интернету на скоростях 64-128 Кбит/сек.

Услуги сотовой связи на территории Новосибирска предоставляют БиЛайн (AMPS), Сотел (NMT-450), CCC-900 и БиЛайн GSM (GSM-900/1800) свыше 300 тыс. пользователей. Развита сеть документальной электросвязи и передачи данных.

В магистральных сетях передачи данных используются спутниковые каналы, радиорелейные линии (РРЛ) и оптоволоконные цифровые тракты. В Новосибирске развернуты системы телекоммуникаций «Ростелеком», «Транстелеком», «МагистральТелеком» и другие.

Линии связи интернета обеспечивают провайдеры, среди которых наиболее крупные - «Ринет», интернет-узел «Синор», НГТС, «Новоком», «Крафт-связь», «ИнтернетСибирь», «Магистраль-Телеком», «Россия-он-Лайн», непосредственно подключенные к центру междугородней связи.

НАУКА

В настоящее время Новосибирск является центром академической науки Сибири. В городе расположены: Сибирское отделение Российской Академии наук (СО РАН), Сибирское отделение Российской Академии сельскохозяйственных наук (СО РАСХН), Сибирское отделение Российской Академии медицинских наук (СО РАМН), Сибирское региональное отделение Российской Академии архитектуры и строительных наук.

Большинство учреждений СО РАН расположено в Новосибирском научном центре, в составе которого около 50 научных и конструкторско-технологических институтов, выполняющих теоретические и экспериментальные исследования в области физико-технических, естественных и экономических наук.

Большинством институтов научного центра достигнут высокий уровень фундаментальных и прикладных исследований, многие из них входят в лидирующую группу научных учреждений России по своему направлению науки, а некоторые по ряду направлений занимают лидирующее положение в мире. На базе академических научных учреждений возникают малые инновационные фирмы, что способствует продвижению на рынок научных результатов.

Большой вклад в научный потенциал города вносит Государственный научный центр вирусологии и биотехнологии «Вектор» - один из крупнейших в России научно-производственных комплексов, включающий 6 научно-исследовательских институтов, 4 дочерних предприятия, филиал (Научно-исследовательский конструкторско-технологический институт биологически активных веществ) и ряд других обособленных структурных подразделений. Исследования проводятся с привлечением новейших методов молекулярной биологии и генетической инженерии.

ТОРГОВЛЯ И СФЕРА УСЛУГ

Торговля и сфера услуг в г. Новосибирске представлены широкой сетью предприятий торговли, общественного питания и бытового обслуживания всех видов и форм собственности.

Оборот розничной торговли в 2003 г. составил 60928.5 млн. руб. (79% областного оборота), что в фактических ценах на 13.6% больше чем в 2002 г., в товарной массе его объем увеличился на 5.1%. В структуре оборота розничной торговли 76.6% приходится на долю торгующих организаций и 23.4% - на долю рынков.

Объем платных услуг населению в 2003 г. в физическом исчислении увеличился и составил 104.7%. В их структуре возросла доля услуг, оказанных предприятиями, с 65.7% в 2002 г. до 68.7% в 2003 г.

Сфера потребительского рынка - одна из самых динамично развивающихся в городе. За последние годы ввод торговых площадей превышает 30 тыс. кв. м в год. В течение 2003 г. стационарная сеть предприятий торговли и общественного питания продолжала развиваться умеренными темпами, качественно меняясь. По состоянию на 01.01.2004 в городе насчитывалось 2928 стационарных предприятий торговли (на 180 больше, чем на начало 2003 г.), из них: 1093 предприятия, торгующих продовольственными товарами, 1727 предприятий, торгующих промышленными товарами.

Продолжают внедряться прогрессивные формы и методы торговли. Количество предприятий самообслуживания в городе достигло 348 единиц. В городе работают 118 фирменных магазинов и 59 отделов. Внедряются дополнительные услуги, такие как доставка товаров на дом – 106 предприятий, продажа в кредит – 149 предприятий, применение в расчетах пластиковых и дисконтных карт – 50 предприятий. Имеется большая сеть специализированных предприятий торговли (6.2 %): по торговле хлебом и хлебобулочными изделиями (83 магазина), товарами детского ассортимента (28), книгами (34), канцелярскими товарами (14).

Особое внимание уделяется продвижению на потребительский рынок города товаров местных производителей. Используются такие рекламные акции, как выставки-продажи, проводимые совместно с представителями предприятий-

изготовителей и предприятий торговли города и области. За 2003 г. проведено около 1000 выставок-продаж.

ФИНАНСОВОЕ СОСТОЯНИЕ

ПРЕДСТАВЛЕНИЕ ФИНАНСОВОЙ ИНФОРМАЦИИ

Общие положения

Бюджетная политика г. Новосибирска проводится в соответствии с бюджетной, денежно-кредитной, ценовой и валютной политикой Российской Федерации, а также бюджетной политикой Новосибирской области.

Сложившаяся как в городе Новосибирске, так и в Новосибирской области финансовая система свидетельствует о надежности и предсказуемости событий во всех сферах: законодательной, финансовой, и экономической. Тем не менее, делаются шаги по созданию еще более эффективной бюджетной системы.

Принципы бухгалтерского учета

Бюджетный процесс регулируется федеральными законодательными актами и законодательными актами области, Уставом г. Новосибирска, Законом области о бюджетном процессе, решением городского Совета о бюджете города, иными нормативно-правовыми актами городского Совета, а также нормативными правовыми актами администрации города.

Бюджетный процесс в городе Новосибирске организуется на принципах, определенных в Бюджетном кодексе Российской Федерации: единства бюджета; самостоятельности бюджета; полноты отражения доходов и расходов бюджета; сбалансированности бюджета; эффективности и экономичности использования средств бюджета; общего (совокупного) покрытия расходов бюджета; гласности; достоверности бюджета; адресности и целевого характера средств бюджета.

Финансовые отчеты составляются с учетом всех произошедших в течение года изменений на основе фактически поступивших доходов и фактически произведенных расходов.

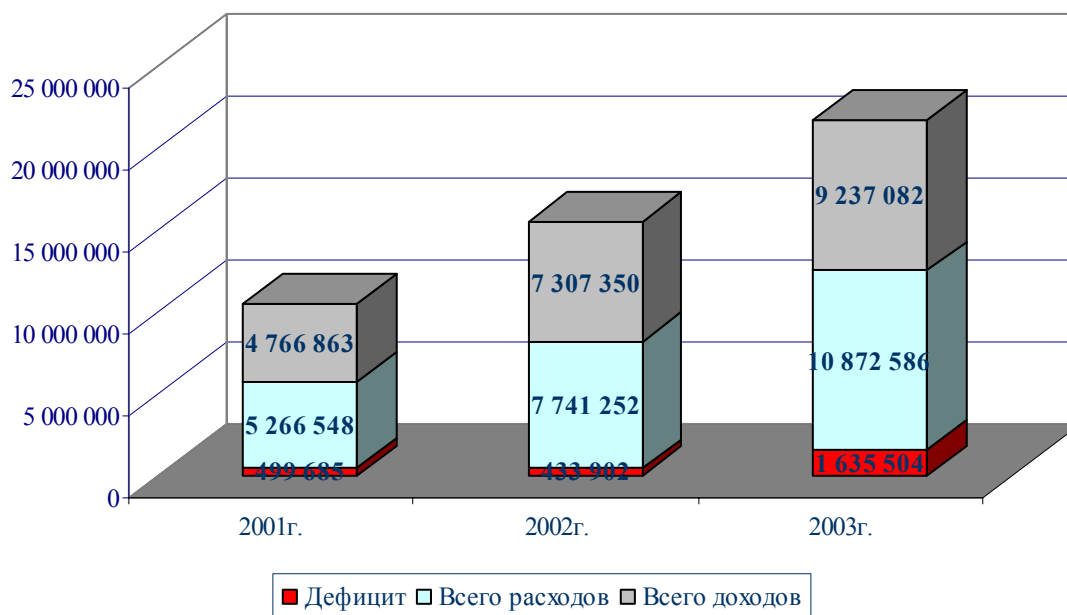
Отчеты об исполнении бюджета составляются в ценах на момент поступления доходов и произведения расходов. Однако статистическими органами ведется учет показателей в сопоставимых ценах, с учетом уровня инфляции. Составление и исполнение бюджета осуществляется в соответствии с установленной в Российской Федерации бюджетной классификацией доходов и расходов бюджетов Российской Федерации.

Дебиторская и кредиторская задолженность, материальные запасы устанавливаются на основании данных отчетов получателей бюджета.

Расходы по обслуживанию долга включены в перечень расходов бюджета, подлежащих финансированию в первоочередном порядке, и не подлежат секвестированию.

ИСПОЛНЕНИЕ БЮДЖЕТА ЗА 2001 – 2003 ГГ.

Город Новосибирск является крупнейшим среди муниципальных эмитентов по объему бюджета. При этом на протяжении последних трех лет как доходная, так и расходная статьи бюджета демонстрируют устойчивый рост. Так в 2003 г. по сравнению с 2001 г. темп роста доходов составил 193.8%, темп роста расходов – 206.4%. Изменение структуры городского бюджета за 2001 – 2003 гг. представлено на Рисунке 8.



*Рисунок 8.
Динамика структуры бюджета за последние три года*

Как и во всех экономически развитых городах России, одним из базовых принципов налогово-бюджетной политики города Новосибирска является утверждение сбалансированного бюджета до начала года. Бюджет города характеризуется высоким процентом исполнения (по итогам 2003 г.: 97.8% от запланированных доходов, 108.1% от запланированных расходов).

Показатели исполнения бюджета города за 2001 – 2003 гг. можно охарактеризовать следующим образом.

Доходы

Доходы бюджета города формируются в условиях продолжающейся налоговой реформы, направленной на совершенствование налогового законодательства, выравнивание налоговой нагрузки и создание благоприятных условий для развития производства.

Основными источниками доходов бюджета Новосибирска являются налоговые поступления. В 2002 – 2003 гг. доля налоговых поступлений во

всех доходах составляла около 58% от общего объема доходов. За первое полугодие 2004 г. их удельный вес уменьшился до 54%. Налоговая система города строится на основании Налогового кодекса Российской Федерации, Закона Российской Федерации «Об основах налоговой системы», федеральных и областных законов, устанавливающих федеральные и региональные налоги, Положения о местных налогах и сборах на территории города Новосибирска, утвержденного Решением Новосибирского городского Совета. Нормативы отчислений от налогов и других обязательных платежей в бюджет города определяются в соответствии с Федеральным Законом о федеральном бюджете, Законом Новосибирской области об областном бюджете, Решением Новосибирского городского Совета о бюджете города, а также федеральными и областными законами, устанавливающими нормативы отчислений налогов в консолидированные бюджеты субъектов Российской Федерации и местные бюджеты.

Неналоговые поступления, которые, в основном, формируются за счет поступлений от использования имущества, находящегося в муниципальной собственности, а также от деятельности муниципальных предприятий, обеспечивают порядка 18% от всей доходной части бюджета (согласно данным об исполнении бюджета за 2003 г. и первое полугодие 2004 г.).

Доходы от предпринимательской и иной приносящий доход деятельности на протяжении последних 3 лет продолжают устойчивый рост. Так, если в 2000 г. на доходы от предпринимательской деятельности приходилось всего 6.7% доходов, то, согласно данным об исполнении городского бюджета за первое полугодие 2004 г., поступления по данному виду доходов составили 8.0% всех доходов.

Остальная часть доходов городского бюджета обеспечивается безвозмездными перечислениями (около 17% доходов за прошлый год). При этом внутри этой группы наибольшая доля поступлений (87% от всех безвозмездных перечислений за первое полугодие 2004 г.) оформляется как дотации. Таким образом, городские власти вправе самостоятельно определять направление их расходов, что повышает степень гибкости городского бюджета. Динамика структуры доходной части бюджета города Новосибирска за последние 3 года, а также за первое полугодие 2004 г. представлена на Рисунке 9.

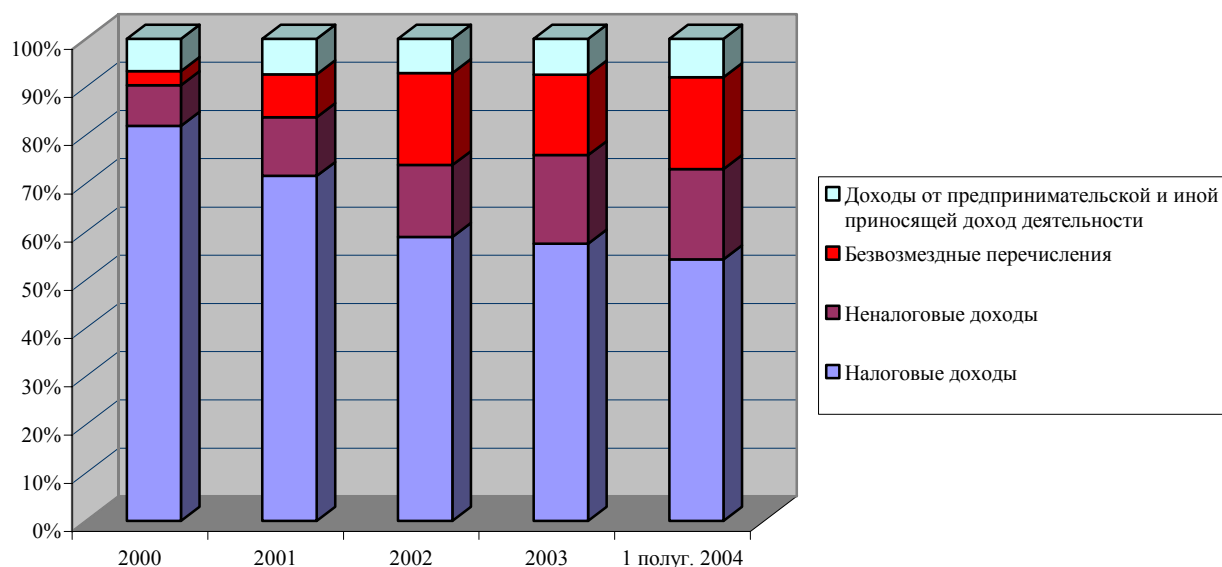


Рисунок 9.
Динамика структуры доходной части бюджета за 2001 – 2003 гг.

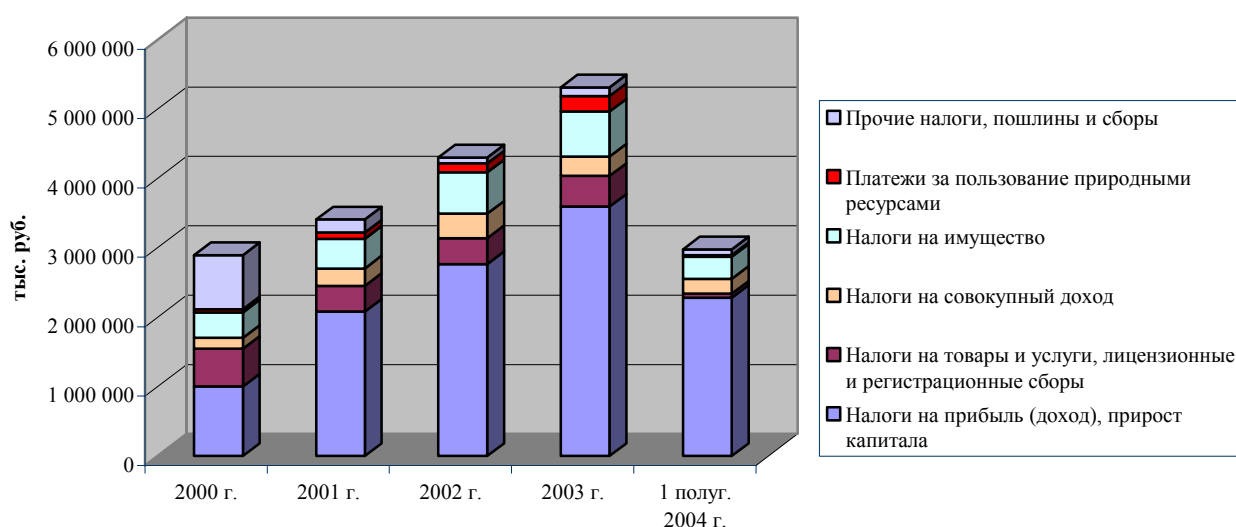
Основой доходной части бюджета города являются налоги на прибыль (около 40% доходов), причем основную часть (около 30%) доходов занимает налог на доходы физических лиц. Достаточно важное значение имеют налог на имущество (6-7% доходов бюджета) и налог на совокупный доход (3-4% доходов). Отмена налога с продаж достаточно ощутимо ударила по доходам бюджета (в 2000-2001 гг. его доля в доходах составляла около 8%, в 2002-2003 гг. – около 4.5%). Структура доходной части бюджета города Новосибирска представлена в Таблице 5.

Таблица 5.
Доходы городского бюджета в 2000 – 2003 гг.

Наименование групп, подгрупп, статей и подстатей доходов	2000	2001	2002	2003	1 полугод. 2004
НАЛОГОВЫЕ ДОХОДЫ	81.9%	71.5%	58.9%	57.5%	54.3%
НАЛОГИ НА ПРИБЫЛЬ (ДОХОД), ПРИРОСТ КАПИТАЛА	28.3%	43.7%	37.9%	38.9%	41.7%
Налог на прибыль (доход) предприятий и организаций	7.1%	12.3%	8.2%	8.0%	11.9%
Подоходный налог с физических лиц	21.3%	31.4%	29.6%	30.9%	29.8%
НАЛОГИ НА ТОВАРЫ И УСЛУГИ, ЛИЦЕНЗИОННЫЕ И РЕГИСТРАЦИОННЫЕ СБОРЫ	15.5%	7.8%	5.1%	4.8%	1.0%
Налог на добавленную стоимость	5.7%	-	-	-	-
Акцизы по подакцизным товарам (продукции) и отдельным видам минерального сырья, производимым на территории Российской Федерации	0.8%	0.6%	0.5%	0.4%	0.3%
Лицензионные и регистрационные сборы	0.1%	0.1%	0.0%	0.0%	0.0%
Налог с продаж	8.9%	7.1%	4.6%	4.4%	0.7%
НАЛОГИ НА СОВОКУПНЫЙ ДОХОД	4.5%	5.2%	4.8%	3.0%	3.9%

НАЛОГИ НА ИМУЩЕСТВО	10.4%	8.9%	8.2%	7.0%	5.7%
ПЛАТЕЖИ ЗА ПОЛЬЗОВАНИЕ ПРИРОДНЫМИ РЕСУРСАМИ	1.3%	1.9%	1.8%	2.4%	0.4%
ПРОЧИЕ НАЛОГИ, ПОШЛИНЫ И СБОРЫ	22.0%	4.0%	1.2%	1.3%	1.5%
Государственная пошлина	0.4%	0.4%	0.4%	0.5%	0.5%
Местные налоги и сборы	21.6%	3.6%	0.8%	0.9%	1.0%
Прочие налоговые платежи и сборы	0.0%	0.0%	0.0%	0.0%	0.0%
НЕНАЛОГОВЫЕ ДОХОДЫ	8.4%	12.2%	14.9%	18.3%	18.6%
Доходы от использования имущества, находящегося в государственной и муниципальной собственности, или от деятельности государственных и муниципальных организаций	6.6%	8.6%	10.4%	17.4%	17.3%
Доходы от продажи земли и нематериальных активов	0.5%	0.3%	2.4%	0.0%	0.0%
Административные платежи и сборы	0.1%	0.1%	0.3%	0.2%	0.2%
Штрафные санкции, возмещение ущерба	0.8%	0.7%	0.5%	0.5%	0.5%
Прочие неналоговые доходы	0.4%	2.5%	1.3%	0.2%	0.6%
БЕЗВОЗМЕЗДНЫЕ ПЕРЕЧИСЛЕНИЯ	2.9%	8.9%	19.1%	16.7%	19.1%
ДОХОДЫ ОТ ПРЕДПРИНИМАТЕЛЬСКОЙ И ИНОЙ, ПРИНОСЯЩЕЙ ДОХОД ДЕЯТЕЛЬНОСТИ	6.7%	7.4%	7.1%	7.5%	8.0%
ВСЕГО ДОХОДОВ	100.0%	100.0%	100.0%	100.0%	100.0%

Необходимо отметить, что на протяжении последних 3 лет в абсолютном выражении налоговые доходы также, как и доходы городского бюджета в целом, демонстрируют устойчивый рост (Рисунок 10.).



*Рисунок 10.
Динамика структуры налоговых доходов городского бюджета за 2000 – 2003 гг.*

Доходная часть бюджета города Новосибирска за 2003 г. исполнена на 97.8%, в том числе по собственным доходам на 97.1%. При годовом плане 9 445 896 тыс. руб. в бюджет поступило 9 237 082 тыс. руб. Годовой план по налоговым доходам выполнен на 95.0%, по неналоговым доходам на 100.6%, план по безвозмездным перечислениям из вышестоящего бюджета выполнен на 101.3% и по доходам от предпринимательской деятельности на 105.9%. Данные по исполнению городского бюджета представлены в Таблице 6.

Таблица 6
Исполнение доходной части бюджета в 2001 – 2003 гг.

Код	Наименование групп, подгрупп, статей и подстатей доходов	2001 г.	% исполнения	2002 г.	% исполнения	2003 г.	% исполнения
1000000	НАЛОГОВЫЕ ДОХОДЫ	3 408 548	90.0	4 303 273	94.4	5 314 221	95.0
1010000	НАЛОГИ НА ПРИБЫЛЬ (ДОХОД), ПРИРОСТ КАПИТАЛА	2 083 327	88.4	2 767 563	95.7	3 594 453	98.0
1010100	Налог на прибыль (доход) предприятий и организаций	584 821	69.0	601 090	90.5	742 967	105.8
1010200	Подходный налог с физических лиц	1498 506	99.3	2 166 473	97.3	2 851 486	96.2
1020000	НАЛОГИ НА ТОВАРЫ И УСЛУГИ, ЛИЦЕНЗИОННЫЕ И РЕГИСТРАЦИОННЫЕ СБОРЫ	372 436	89.6	369 827	76.3	442 084	93.1
1020200	Акцизы по подакцизным товарам (продукции) и отдельным видам минерального сырья, производимым на территории Российской Федерации	29 264	73.9	34 650	99.9	34 684	86.3
1020400	Лицензионные и регистрационные сборы	2 750	86.3	1 940	47.9	761	95.1
1020700	Налог с продаж	340 422	91.3	332 968	74.7	406 639	93.7
1030000	НАЛОГИ НА СОВОКУПНЫЙ ДОХОД	248 923	108.2	354 263	102.3	280 262	86.5
1040000	НАЛОГИ НА ИМУЩЕСТВО	423 738	102.7	595 733	99.8	648 193	88.6
1050000	ПЛАТЕЖИ ЗА ПОЛЬЗОВАНИЕ ПРИРОДНЫМИ РЕСУРСАМИ	90 439	118.9	130 556	97.2	225 251	88.3
1400000	ПРОЧИЕ НАЛОГИ, ПОШЛИНЫ И СБОРЫ	189 685	64.7	85 331	79.2	123 978	89.0
1400100	Государственная пошлина	20 139	96.8	28 875	92.5	42 066	95.6
1400500	Местные налоги и сборы	169 264	62.1	56 191	73.4	81 912	86.0
1404000	Прочие налоговые платежи и сборы	282	9.1	265	>200	-	-
2000000	НЕНАЛОГОВЫЕ ДОХОДЫ	582 176	133.8	1 086 710	110.0	1 689 357	100.6

Код	Наименование групп, подгрупп, статей и подстатей доходов	2001 г.	% испол-нения	2002 г.	% испол-нения	2003 г.	% исполн-ения
2010000	Доходы от использования имущества, находящегося в государственной и муниципальной собственности, или от деятельности государственных и муниципальных организаций	410 065	115.7	759 518	109.8	1 603 117	112.7
2040000	Доходы от продажи земли и нематериальных активов	14 844	74.2	174 274	>200	-	-
2060000	Административные платежи и сборы	3 535	72.4	18 357	100.3	20 871	101.8
2070000	Штрафные санкции, возмещение ущерба	33 758	84.6	36 212	118.1	45 815	107.8
2090000	Прочие неналоговые доходы	119 974	>200	98 349	41.6	19 554	10.1
3000000	БЕЗВОЗМЕЗДНЫЕ ПЕРЕЧИСЛЕНИЯ	422 456	63.1	1 397 874	100.0	1 545 234	101.3
5000000	ДОХОДЫ ОТ ПРЕДПРИНИМАТЕЛЬСКОЙ И ИНОЙ, ПРИНОСЯЩЕЙ ДОХОД ДЕЯТЕЛЬНОСТИ	353 683	120.8	519 493	100.9	688 270	105.9
	<u>ВСЕГО ДОХОДОВ</u>	<u>4 766 863</u>	<u>92.1</u>	<u>7 307 350</u>	<u>97.9</u>	<u>9 237 082</u>	<u>97.8</u>

План по налогу на прибыль выполнен на 105.8%, при плане 702 252 тыс. руб. фактически поступило 742 967 тыс. руб. Прирост поступлений в 2003 г. связан, прежде всего, с увеличением платежей в бюджет основных налогоплательщиков, в том числе по организациям:

- ОАО «Новосибирскэнерго» - на 82 804.1 тыс. руб., или в 6.5 раз;
- ОАО НЗХК - на 38 018.6 тыс. руб., или в 1.9 раз;
- ОАО «Белон» - на 32 323.5 тыс. руб., или в 3.3 раза;
- ОАО «Сибирские сотовые системы» - на 24 075.9 тыс. руб., или в 2.3 раза;
- ОАО «Ростелеком» - на 12 973.1 тыс. рублей, или в 4.8 раз.

Увеличение поступлений по налогу на прибыль обусловлено ростом объемов производства на предприятиях города по отношению к 2002 г. на 108.3%, и как следствие, улучшением производственных и финансовых результатов предприятий. По данным статистики отмечено увеличение валовой прибыли предприятий города Новосибирска на 30.4% к соответствующему периоду 2002 г. В отраслевом разрезе основной рост обеспечивается предприятиями и организациями ведущих отраслей экономики: промышленности – на 27.7%, транспорта – в 2.1 раза, торговли и общественного питания – на 43.4%.

Выполнение годового плана по налогу на доходы физических лиц составило 96.2%, при плане 2 964 533.0 тыс. руб. фактически поступило 2 851 486.0 тыс. руб. Одной из причин невыполнения плана является недостаточный уровень собираемости налога. Законодательством не предусмотрено

предоставление налоговыми агентами деклараций в течение налогового периода, в результате чего в налоговых органах отсутствует информация о начислении по налогу на доходы (в лицевых счетах налогоплательщиков), и, вследствие этого, затруднено выявление нарушений платежной дисциплины и применение мер принудительного взыскания.

Кроме того, в прогнозном назначении на 2003 г. по налогу на доходы физических лиц учитывалось увеличение заработной платы работников бюджетной сферы на 33.3% с октября 2003 г., исходя из фонда заработной платы бюджетных организаций. Но при повышении тарифных ставок на 33.3% в таком же соотношении увеличивается только бюджетная составляющая заработной платы. У многих же организаций общая сумма заработной платы включает в себя еще надбавки по выполненным договорам и возможные доплаты, не связанные с тарифными ставками. В результате общее увеличение заработной платы колебалось, например, по институтам СО РАН от 6% до 30%. Заработная плата федеральных государственных служащих и военнослужащих увеличилась только на 11%. Вместе с тем, рост налога по сравнению с прошлым годом составил 31.6%.

План по акцизам по подакцизным товарам выполнен на 86.3%. Поступления по акцизам в 2003 г. оказались на уровне 2002 г. (2002 г. – 34 650.0 тыс. руб., 2003 г. – 34 684.0 тыс. руб.). Несмотря на увеличение ставок акцизов на вино-водочную продукцию в 2003 г. в среднем на 15%, ожидаемого роста платежей не произошло в связи с резким снижением объема производства и реализации вино-водочной продукции на ОАО «Винап», основном производителе вино-водочной продукции в городе. Так, за 2003 г. объем реализации составил 817.2 млн. руб., что меньше объема реализации за 2002 г. на 579.1 млн. руб., или на 41.5%. Объем производства по пиву снижен на 44% (2002 г. – 3 485.7 тыс. дал., 2003 г. – 1 951.3 тыс. дал.). Задолженность ОАО «Винап» по акцизам по состоянию на 01.01.2004 составила 3 760.0 тыс. руб., в том числе в бюджет города – 376.0 тыс. руб.

Исполнение плана по налогу с продаж составило 93.7%. Невыполнение плана связано с тем, что при расчете прогноза на 2003 г. принимались индексы-дефляторы роста розничного товарооборота 122.1% и объема платных услуг 129.9%, рассчитанные на основе сценарных условий социально-экономического развития области на 2003 г. в соответствии с распоряжением главы администрации Новосибирской области от 27.06.2002 № 348р. Фактически прирост розничного товарооборота за 2003 г. составил 9.9%, платных услуг – 22.6%. Кроме того, снижение поступлений связано с ликвидацией точек розничной торговли по ряду предприятий из-за их реорганизации, и переходом некоторых организаций на упрощенную систему налогообложения.

Рост налога с продаж по сравнению с 2002 г. составил 22.1%, что связано с увеличением объема реализации услуг и роста продаж по некоторым организациям. Так, вырос налог с продаж по ООО ССС-900 на 13 738.5 тыс. руб., ОАО «Сибирьтелеком» на 16 537.0 тыс. руб.

Годовой план по единому налогу, взимаемому в связи с применением упрощенной системы налогообложения, выполнен на 106.9%. Перевыполнение связано с изменением налогового законодательства, в результате чего упрощенная система налогообложения оказалась более привлекательной, чем обычная система налогообложения, в связи с заменой уплаты налога на прибыль организаций, налога с продаж, налога на имущество организаций и единого социального налога. Кроме того, произошло снижение ставки по единому налогу на совокупный доход с 10% до 6%. Все это привело к переходу части предприятий с уплаты вмененного налога на совокупный и росту количества налогоплательщиков.

Годовой план по единому налогу на вмененный доход выполнен на 69.3% , план – 176 036.0 тыс. руб., факт – 122 058.0 тыс. руб. Невыполнение плана связано с изменением законодательства с 01.01.2003, в результате чего произошло сокращение перечня видов деятельности, по которым разрешен переход на единый налог на вмененный доход. Также, с 01.01.2003 сумма единого налога на вмененный доход при расчете уменьшается на сумму страховых взносов на обязательное пенсионное страхование и сумму выплаченных пособий по временной нетрудоспособности.

Исполнение плана по налогу на имущество предприятий составило 88.4% по отношению к годовому плану. Недополучено в бюджет города 82 996.0 тыс. руб. по ряду причин:

- при планировании на 2003 г. закладывался рост стоимости основных средств 120%, исходя из динамики прошлых лет по данным отчета УМНС по НСО (рост 2002 г. к 2001 г. составил 140%). Фактически рост стоимости основных средств за 2003 г. составил 113%;
- с 01.04.2003 изменен порядок учета и уплаты налога на имущество, в результате чего произошло объединение лицевого счета плательщика. При уплате налога одним платежным поручением в бюджет территорий наличие переплаты по областному бюджету повлекло за собой потери в бюджет города в размере 50% от суммы уплаты. Так, например, потери в городской бюджет по ОАО НЗХК составили 7 500.0 тыс. рублей, по подразделениям ЗСЖД – 1 550.0 тыс. руб.
- в связи с выбытием основных фондов снижался размер квартального платежа.

Исполнение плана по налогу на имущество физических лиц составило 95.3% (план 10 880.0 тыс. руб., факт 10 372.0 тыс. руб.) Неисполнение объясняется низкой платежной дисциплиной плательщиков в связи с отсутствием денежных средств. По данным УМНС собираемость налога составила 71.4%.

Годовой план по земельному налогу исполнен на 88.0%, недопоступило в бюджет города 30 364.0 тыс. руб. Неисполнение объясняется тем, что при планировании земельного налога на 2003 г. закладывались поступления от плательщиков, выкупивших земельные участки и перешедших с арендной платы на уплату земельного налога. По данным комитета по земельным ресурсам ожидаемая сумма, с учетом повышения ставки, составила 30 780.0 тыс. руб. Фактически ситуация сложилась так, что некоторые предприятия не выкупили земельные участки (например, ОАО «Винап» - 5 471.1 тыс. руб.,

Новосибирский завод медпрепаратов – 1 713.5 тыс. руб.), или не зарегистрировали документы на собственность в учреждении юстиции, и, соответственно, не встали на учет в ИМНС как плательщики земельного налога. Кроме того, увеличилась недоимка по налогу на землю за 2003 г. в городской бюджет на 10 000.0 тыс.руб.

Исполнение годового плана по прочим налоговым платежам составило 89.0% (план – 139 299.0 тыс. руб., факт – 123 978.0 тыс. руб.). Недополучено 15 321.0 тыс. руб., в основном за счет снижения поступлений по налогу на рекламу в 4 квартале 2003 г. Расчет прогнозных показателей на 2003 г. производился исходя из общего роста количества налогоплательщиков, в том числе, особенно крупных – ООО «Сибирский берег», ОАО «Нидан-Фудс», НФ ОАО «Вымпелком-регион», Филипп Морис Сэйлз, ЗАО «Сибирские сотовые системы». В 4 квартале 2003 г. резко сократилась рекламная компания ОАО «Нидан Фудс», квартальные платежи по которому в течение года составляли около пяти миллионов рублей. Целевых сборов на содержание милиции и пожарной охраны получено 10 286.0 тыс. руб., или 86.8% к годовому плану. Невыполнение плана по этому источнику объясняется тем, что при расчете плана по этому источнику учитывался коэффициент собираемости 100%, фактически он составил 87%.

Выполнение плана по неналоговым доходам составило 100.6%. Сверхплановые поступления в размере 10 333.0 тыс. руб. образовались, в основном, за счет роста доходов от использования имущества, находящегося в государственной и муниципальной собственности, в результате перезаключения договоров аренды на основе новой методики расчета платы за сдачу в аренду муниципального имущества, утвержденного решением городского Совета от 11.09.2002 № 164.

Перевыполнен годовой план по доходам от предпринимательской и иной, приносящей доход деятельности, дополнительно поступило 38 350.0 тыс. руб., в основном, за счет роста объема платных услуг, оказываемых учреждениями.

Расходы

В 2001 – 2003 гг. также увеличилась расходная часть городского бюджета. По сравнению с 2002 г. расходы выросли на 40% и составили 10 872 586 тыс.руб. Данные об исполнении бюджета Новосибирска по расходам за 2001 – 2003 гг. представлены в Таблице 7.

Таблица 7.
Исполнение бюджета Новосибирска по расходам за 2001 – 2003 гг.

Наименование показателей	2001 г.	% исполнени я	2002 г.	% исполнени я	2003 г.	% исполнени я
Бюджет развития	161 565	62.0	210 321	52.6	-	-

Наименование показателей	2001 г.	% исполнени я	2002 г.	% исполнени я	2003 г.	% исполнени я
Государственное управление и местное самоуправление	99 937	114.1	174 298	98.2	265 181	107.1
Правоохранительная деятельность и обеспечение безопасности государства	69 609	95.9	100 291	99.4	172 522	89.4
Промышленность, энергетика и строительство	-	-	-		290 439	92.3
Сельское хозяйство и рыболовство	13 572	129.9	-		17 273	125.3
Охрана окружающей природной среды и природных ресурсов, гидрометеорология, картография и геодезия	0	0	570	51.8	1 751	159.2
Транспорт, связь и информатика	250 498	100.9	19 644	181.0	66 616	>200
Жилищно-коммунальное хозяйство	1 907 575	87.6	2 249 080	105.1	3 287 324	134.9
Предупреждение и ликвидация последствий чрезвычайных ситуаций и стихийных бедствий	3 833	95.8	1 586	52.9	5 711	85.2
Образование	1 197 062	105.9	1 729 106	90.1	2 555 584	101.1
Культура, искусство и кинематография	64 092	141.6	103 443	97.1	136 919	109.5
Средства массовой информации	2 565	85.5	3 657	104.5	7 555	151.1
Здравоохранение и физическая культура	1 151 898	94.9	1 613 647	87.8	2 171 386	101.2
Социальная политика	113 491	97.3	1 022 100	117.7	1 294 078	89.5
Обслуживание государственного и муниципального долга	211 272	95.1	436 826	189.9	579 572	109.4
Прочие расходы	19 579	59.6	48 769	86.5	20 675	46.4
<u>ВСЕГО РАСХОДОВ</u>	<u>5 266 548</u>	<u>93.6</u>	<u>7 741 252</u>	<u>98.6</u>	<u>10 872 586</u>	<u>108.1</u>

Традиционно крупнейшей для муниципалитетов статьей расходов является жилищно-коммунальное хозяйство. При этом доля расходов по статье «Жилищно-коммунальное хозяйство» постепенно снижается (2001 г. – 36.2%; 2002 г. – 29.1%, 2003 г. – 30.2%). Значительная часть расходов городского бюджета также приходится на образование (2003 г. - 23.5% от объема расходов) и здравоохранение (2003 г. - 20.0% от объема расходов). Расходы на обслуживание муниципального долга согласно отчету об исполнении

бюджета города Новосибирска в 2003 составили 579 572 тыс.руб. или 5.3% от общего объема расходов.

Дефицит

Несмотря на хорошую динамику доходной части бюджета, в 2003 г. сохранялось дефицитное исполнение бюджета, характерное и для прошлых лет (Таблица 8.). При этом если в 2001 – 2002 гг. дефицит бюджета не превышал 500 млн. руб., то в прошлом году из-за опережающего роста расходов дефицит превысил 1.6 млрд. руб. Основными источниками финансирования дефицита бюджета в 2001 – 2002 гг. являлись кредиты. С 2003 г. удельный вес кредитных соглашений значительно сократился. Это связано с проводимой руководством города политикой по оптимизации структуры заемных средств и увеличению поступлений в бюджет за счет выпуска эмиссионных ценных бумаг. Политика мэрии в области долга направлена на улучшение его структуры. Одним из способов достижения этой цели является замещение кредитных соглашений эмиссией муниципальных ценных бумаг.

Таблица 8.
Источники финансирования дефицита бюджета за 2001-2003 г., (тыс. руб).

Наименование показателей	2001 г.	2002 г.	2003 г.
Изменение остатков на счетах	- 29 168	- 107 531	62 345
Курсовая разница	-	- 3 185	1 632
Муниципальные ценные бумаги	-801	0	553 072
Векселя мэрии	- 23 400	- 21 462	-
Кредитные соглашения и договоры	339 020	630 063	444 809
Бюджетные ссуды	- 136 200	- 150 608	389 935
Поступления от продажи имущества, находящегося в муниципальной собственности	77 834	86 625	142 812
Поступления от продажи земельных участков, на которых расположены иные объекты недвижимого имущества, зачисляемые в местные бюджеты	-	-	42 531

БЮДЖЕТ ГОРОДА НОВОСИБИРСКА НА 2004 Г.

На 2004 г. доходы бюджета города запланированы в размере 11 918 669 тыс. руб., из которых, как и в прошлые годы, львиную долю занимают налоговые доходы (7 206 312 тыс. руб.). Исполнение бюджета по итогам 9 месяцев 2004 г. по доходам составляет 100.5% плана на отчетную дату.

Расходы бюджета в 2004 г. запланированы на уровне 12 353 652 тыс. руб. Главные статьи расходов – ЖКХ, образование и здравоохранение. По итогам 9 месяцев 2004 г. расходы бюджета составили 106% от запланированных за отчетную дату. Наибольшее превышение расходов отмечено по статье «Промышленность, энергетика и строительство» - более, чем в 2 раза, по обслуживанию муниципального долга – на 34%, по транспорту, связи и информатике – на 28%.

Таблица 3.
Бюджет г. Новосибирска на 2004 г. и исполнение бюджета за 9 месяцев 2004 г.,
(тыс. руб.)

Код по бюджетной классификации	Наименование	годовое назначение	план на 1 октября 2004 г.	Кассовое исполнение с начала года	% исполнения к плану на 1 октября 2004 г.
ДОХОДЫ					
1000000	НАЛОГОВЫЕ ДОХОДЫ	7 206 312	4 748 848	4 686 748	98.7%
1010000	НАЛОГИ НА ПРИБЫЛЬ	5 277 512	3 511 560	3 498 106	99.6%
1010100	Налог на прибыль организаций	1 164 725	775 760	937 205	120.8%
1010200	Налог на доходы физических лиц	4 112 787	2 735 800	2 560 901	93.6%
1020000	НАЛОГИ НА ТОВАРЫ И УСЛУГИ. ЛИЦЕНЗИОННЫЕ И РЕГИСТРАЦИОННЫЕ СБОРЫ	95 123	82 208	62 652	76.2%
1020200	Акцизы по подакцизным товарам (продукции) и отдельным видам минерального сырья, производимым на территории Российской Федерации	48 698	36 521	26 210	71.8%
1020400	Лицензионные и регистрационные сборы	0	0	108	-
1020700	Налог с продаж (в части сумм по расчетам за 2003 год и погашения задолженности прошлых лет)	46 425	45 687	36 334	79.5%
1030000	НАЛОГИ НА СОВОКУПНЫЙ ДОХОД	457 661	286 759	338 043	117.9%
1030100	Единый налог, взимаемый в связи с применением упрощенной системы налогообложения	250 000	130 759	193 153	147.7%
1030200	Единый налог на вмененный доход для отдельных видов деятельности	207 661	156 000	144 890	92.9%
1040000	НАЛОГИ НА ИМУЩЕСТВО	925 236	643 002	521 638	81.1%
1040100	Налог на имущество физических лиц	13 500	9 165	10 616	115.8%
1040200	Налог на имущество организаций	727 600	450 936	351 865	78.0%
1040300	Налог с имущества, переходящего в порядке наследования или дарения	4 136	2 901	3 580	123.4%
1040600	Налог на имущество предприятий (в части сумм, зачисляемых по расчетам за 2003 год и погашения задолженности прошлых лет)	180 000	180 000	155 577	86.4%
1050000	ПЛАТЕЖИ ЗА ПОЛЬЗОВАНИЕ ПРИРОДНЫМИ РЕСУРСАМИ	273 656	140 849	141 622	100.5%

1050100	Платежи за пользование недрами (в части погашения задолженности прошлых лет)	0	0	39	-
1050120	Платежи за добычу полезных ископаемых	0	0	46	-
1050130	Платежи за пользование недрами в целях, не связанных с добычей полезных ископаемых	0	0	-7	-
1050300	Налог на добычу полезных ископаемых	1 626	1 268	1 618	127.6%
1050700	Земельный налог	272 030	139 581	139 965	100.3%
1400000	ПРОЧИЕ НАЛОГИ, ПОШЛИНЫ И СБОРЫ	177 124	84 470	124 687	147.6%
1400100	Государственная пошлина	55 074	18 291	42 401	231.8%
1400500	Местные налоги и сборы	122 050	66 179	82 286	124.3%
1400540	Прочие местные налоги и сборы	1 380	801	2 401	299.8%
2000000	НЕНАЛОГОВЫЕ ДОХОДЫ	2 058 107	1 394 177	1 582 299	113.5%
2010000	ДОХОДЫ ОТ ИСПОЛЬЗОВАНИЯ ИМУЩЕСТВА, НАХОДЯЩЕГОСЯ В ГОСУДАРСТВЕННОЙ И МУНИЦИПАЛЬНОЙ СОБСТВЕННОСТИ, ИЛИ ОТ ДЕЯТЕЛЬНОСТИ ГОСУДАРСТВЕННЫХ И МУНИЦИПАЛЬНЫХ ОРГАНИЗАЦИЙ	1 929 469	1 309 697	1 462 310	111.7%
2010100	Дивиденды по акциям, находящимся в государственной и муниципальной собственности	0	0	608	-
2010200	Доходы от сдачи в аренду имущества, находящегося в государственной или муниципальной собственности	1 510 404	1 076 124	1 215 486	113.0%
2010230	Арендная плата за земельные участки, после разграничения государственной собственности на землю	0	0	7	-
2010240	Прочие доходы от сдачи в аренду имущества, находящегося в государственной или муниципальной собственности	959 900	694 420	755 312	108.8%
2010300	Проценты, полученные от размещения в банках и кредитных организациях временно свободных средств бюджета	0	0	18	-
2010400	Проценты, полученные от предоставления бюджетных кредитов (бюджетных ссуд) внутри страны	0	0	26	-
2010600	Доходы от оказания услуг или компенсации затрат государства	407 000	225 000	234 716	104.3%
2010800	Платежи от государственных и муниципальных организаций	9 565	7 173	7 463	104.0%
2011000	Доходы от продажи квартир	2 500	1 400	3 350	239.3%
2012000	Доходы от продажи оборудования, транспортных средств и других материальных ценностей	0	0	643	-
2060000	АДМИНИСТРАТИВНЫЕ ПЛАТЕЖИ И СБОРЫ	23 490	16 016	17 328	108.2%
2070000	ШТРАФНЫЕ САНКЦИИ, ВОЗМЕЩЕНИЕ УЩЕРБА	55 148	35 594	47 008	132.1%
2090000	ПРОЧИЕ НЕНАЛОГОВЫЕ ДОХОДЫ	50 000	32 870	55 653	169.3%
3000000	БЕЗВОЗМЕЗДНЫЕ ПЕРЕЧИСЛЕНИЯ	1 894 651	1 422 384	1 277 823	89.8%
5000000	ДОХОДЫ ОТ ПРЕДПРИНИМАТЕЛЬСКОЙ И ИНОЙ ПРИНОСЯЩЕЙ ДОХОД ДЕЯТЕЛЬНОСТИ	759 599	576 168	639 197	110.9%
8900000	ВСЕГО ДОХОДОВ	11 918 669	8 141 577	8 186 067	100.5%
РАСХОДЫ					
0100	ГОСУДАРСТВЕННОЕ УПРАВЛЕНИЕ И МЕСТНОЕ САМОУПРАВЛЕНИЕ	341 756	272 493	255 616	93.8%

0500	ПРАВООХРАНИТЕЛЬНАЯ ДЕЯТЕЛЬНОСТЬ И ОБЕСПЕЧЕНИЕ БЕЗОПАСНОСТИ ГОСУДАРСТВА	198 691	152 434	147 332	96.7%
0700	ПРОМЫШЛЕННОСТЬ, ЭНЕРГЕТИКА И СТРОИТЕЛЬСТВО	379 047	182 910	406 929	222.5%
0800	СЕЛЬСКОЕ ХОЗЯЙСТВО И РЫБОЛОВСТВО	20 781	15 397	13 927	90.5%
0900	ОХРАНА ОКРУЖАЮЩЕЙ СРЕДЫ И ПРИРОДНЫХ РЕСУРСОВ, ГИДРОМЕТЕОРОЛОГИЯ, КАРТОГРАФИЯ И ГЕОДЕЗИЯ	13 400	11 050	8 300	75.1%
1000	ТРАНСПОРТ, СВЯЗЬ И ИНФОРМАТИКА	506 023	356 092	454 312	127.6%
1100	РАЗВИТИЕ РЫНОЧНОЙ ИНФРАСТРУКТУРЫ	1 200	850	87	10.2%
1200	ЖИЛИЩНО-КОММУНАЛЬНОЕ ХОЗЯЙСТВО	3 300 244	2 333 604	2 658 474	113.9%
1300	ПРЕДУПРЕЖДЕНИЕ И ЛИКВИДАЦИЯ ПОСЛЕДСТВИЙ ЧРЕЗВЫЧАЙНЫХ СИТУАЦИЙ И СТИХИЙНЫХ БЕДСТВИЙ	12 099	8 470	7 567	89.3%
1400	ОБРАЗОВАНИЕ	3 299 911	2 415 007	2 190 761	90.7%
1500	КУЛЬТУРА, ИСКУССТВО И КИНЕМАТОГРАФИЯ	156 202	124 168	124 366	100.2%
1600	СРЕДСТВА МАССОВОЙ ИНФОРМАЦИИ	17 000	12 750	12 025	94.3%
1700	ЗДРАВООХРАНЕНИЕ И ФИЗИЧЕСКАЯ КУЛЬТУРА	2 714 705	2 033 047	2 005 481	98.6%
1800	СОЦИАЛЬНАЯ ПОЛИТИКА	839 894	635 096	680 131	107.1%
1900	ОБСЛУЖИВАНИЕ ГОСУДАРСТВЕННОГО И МУНИЦИПАЛЬНОГО ДОЛГА	439 999	338 700	453 672	133.9%
3000	ПРОЧИЕ РАСХОДЫ	112 700	90 692	107 084	118.1%
9800	ВСЕГО РАСХОДОВ	12 353 652	8 982 760	9 526 064	106.0%

Дефицит бюджета на 2004 г. запланирован в сумме 434 983 тыс. руб., который финансируется преимущественно за счет привлечения средств путем эмиссии муниципальных облигаций.

Таблица 4.
Источники финансирования дефицита бюджета г. Новосибирска в 2004 г.

Код	Наименование	Уточн. план на 2004 г., тыс. руб.	Факт за 9 мес. 2004 г., тыс. руб.
01500	Муниципальные ценные бумаги	1 480 000	876 030
01501	Привлечение средств	1 500 000	900 000
01502	Погашение основной суммы задолженности	20 000	23 970
03030	Кредитные соглашения и договоры, заключенные от имени муниципальных образований	- 1 285 017	358 953
03031	Получение кредитов	10 334 983	4 728 235
03032	Погашение основной суммы задолженности	11 620 000	4 369 282
04130	Поступления от продажи имущества, находящегося в муниципальной собственности	150 000	73 466
04330	Поступления от продажи земельных участков, на которых расположены иные объекты недвижимого имущества, зачисляемые в местные бюджеты	10 000	24 593
04340	Поступления от продажи иных земельных участков до разграничения государственной собственности на землю, а также от продажи права на заключение договоров их аренды	80 000	731
08000	Бюджетные ссуды и бюджетные кредиты, полученные от бюджетов других уровней	0	- 5 660
08001	Получение бюджетных ссуд и бюджетных кредитов	1 000 000	8 361

08002	Погашение основной суммы задолженности	1 000 000	14 021
10000	Изменение остатков средств бюджета	0	6 062
10001	Остатки средств бюджета города на начало отчетного периода	126 998	126 998
10002	Остатки средств бюджета города на конец отчетного периода	126 998	120 936
15000	Курсовая разница		5 822
Итого:		434 983	1 339 997

ОБЯЗАТЕЛЬСТВА Г. НОВОСИБИРСКА

Верхний предел муниципального долга города Новосибирска на 1 января 2005 г. установлен в размере 3 500 000 тыс. руб., в том числе предельный объем обязательств по муниципальным гарантиям в сумме 600 000 тыс. руб. Предельно допустимый объем долга города Новосибирска согласно ст. 107 Бюджетного кодекса РФ составляет 10 024 018 тыс. руб.

Объем долговых обязательств Новосибирска по состоянию на 1 октября 2004 г. составляет 4 262.6 млн. руб.

В структуре муниципального долга наиболее значимое место занимают кредиты банков (%;% от общего объема долга) и ценные бумаги (34%). На бюджетные ссуды и гарантии приходится всего 11% задолженности.

Таблица 51.

Динамика и структура муниципального долга г. Новосибирска в 2004 г., млн. руб.

	на 01.01.04	на 01.07.04	на 01.10.04 (оперативная информация)
Кредитные соглашения и договора	1937.9	1946.8	2297.1
Бюджетные ссуды, полученные от бюджетов других уровней	389.9	382.9	384.3
Муниципальные ценные бумаги	600.0	1500.0	1500.0
Муниципальные гарантии	482.8	274.2	81.2
ИТОГО	3410.6	4 105.70	4262.5

Расходы на обслуживание муниципального долга города Новосибирска на 2004 год установлены в объеме 439 999 тыс. руб., что не превышает 15% объема расходов городского бюджета.

ПОЛИТИЧЕСКАЯ СИСТЕМА

ГЛАВА ГОРОДА НОВОСИБИРСКА

Глава городского самоуправления - мэр Новосибирска - является высшим должностным лицом города, наделенным населением города полномочиями по осуществлению представительных, распорядительных, исполнительных и контрольных функций городского самоуправления. Мэр избирается на 4 года населением города на основе всеобщего равного и прямого избирательного права при тайном голосовании.

Осуществляя функции городского самоуправления, мэр:

- *выступает официальным представителем населения города в Российской Федерации и за рубежом;*
- *осуществляет общее руководство органами и структурными подразделениями мэрии, муниципальными унитарными предприятиями и муниципальными учреждениями;*
- *разрабатывает структуру и определяет штаты мэрии;*
- *назначает на должность и освобождает от должности первых заместителей, заместителей мэра и руководителей структурных подразделений мэрии;*
- *вправе участвовать в работе депутатских комиссий, в депутатских слушаниях, рабочих группах и иных коллегиальных органов, создаваемых городским Советом;*
- *вправе вносить в городской Совет проекты решений и поправки к проектам решений городского Совета;*
- *вправе участвовать в работе сессии городского Совета, в том числе вносить предложения и замечания по повестке дня сессии, участвовать в прениях на ее заседании;*
- *подписывает решения городского Совета;*
- *руководит гражданской обороной города;*
- *осуществляет общее руководство муниципальными органами охраны общественного порядка;*
- *распоряжается средствами бюджета города, внебюджетными и валютными фондами;*
- *заключает договоры;*
- *издает правовые акты;*
- *осуществляет иные полномочия в пределах своей компетенции, установленной законодательством и нормативными правовыми актами городского Совета.*

Мэр в пределах своей компетенции издает постановления и распоряжения, обязательные для исполнения всеми расположенными на территории Новосибирска государственными, муниципальными органами, организациями, независимо от организационно-правовой формы, должностными лицами и населением. Нормативные правовые акты мэра, затрагивающие права, свободы и обязанности человека и гражданина, подлежат официальному опубликованию.

В настоящий момент пост мэра Новосибирска занимает **Владимир Филлипович Городецкий**.

ПРЕДСТАВИТЕЛЬНЫЙ ОРГАН ВЛАСТИ

Представительным органом городского самоуправления является Городской Совет. Городской Совет состоит из главы городского самоуправления (мэра) и 25 депутатов. Депутаты городского Совета избираются на 4 года.

К компетенции городского Совета относится:

- *принятие Устава города Новосибирска и внесение в него изменений и дополнений;*
- *утверждение бюджета города и отчета о его исполнении;*
- *установление, изменение и отмена местных налогов и сборов в соответствии с законодательством Российской Федерации о налогах и сборах;*
- *принятие планов и программ развития города Новосибирска, утверждение отчетов об их исполнении;*
- *определение порядка управления и распоряжения имуществом, находящимся в муниципальной собственности;*
- *определение порядка принятия решений о создании, реорганизации и ликвидации муниципальных предприятий и учреждений, а также об установлении тарифов на услуги муниципальных предприятий и учреждений;*
- *определение порядка участия муниципального образования в организациях межмуниципального сотрудничества;*
- *определение порядка материально-технического и организационного обеспечения деятельности органов городского самоуправления;*
- *контроль за исполнением органами городского самоуправления и должностными лицами городского самоуправления полномочий по решению вопросов местного значения.*

ИСПОЛНИТЕЛЬНЫЙ ОРГАН ВЛАСТИ

Мэрия города является исполнительным органом власти, возглавляется мэром и в пределах своей компетенции принимает правовые акты. В ее состав входят департаменты, управления, комитеты, отделы, а также администрации районов города.

Должностными лицами структурных подразделений мэрии издаются приказы мэрии в соответствии с положениями о структурных подразделениях мэрии.

Управление в районе города осуществляют администрация района и отраслевые подразделения мэрии.

Администрацию района города возглавляет глава администрации, являющийся заместителем мэра. Глава администрации руководит работой администрации.

Администрация района как структурное подразделение мэрии общей компетенции осуществляет полномочия, закрепленные Уставом города, правовыми актами мэра и решениями городского Совета. Администрация района города:

- *разрабатывает и вносит на утверждение городского Совета проект бюджета города Новосибирска, а также представляет отчет об его исполнении;*
- *разрабатывает и вносит на утверждение городского Совета проекты планов и программ социально-экономического развития города Новосибирска, организует их исполнение;*
- *владеет, пользуется и распоряжается муниципальной собственностью в порядке, определяемом городским Советом, решает вопросы создания, приобретения, использования, аренды объектов муниципальной собственности;*
- *заключает с предприятиями, организациями, не находящимися в муниципальной собственности, договоры;*
- *организует эксплуатацию муниципального жилищного фонда, объектов коммунального и дорожного хозяйства, входящих в состав муниципальной собственности;*
- *осуществляет управление и распоряжается в соответствии с действующим законодательством земельными участками, находящимися в муниципальной собственности;*
- *выдает, в соответствии с законодательством, разрешения на строительство объектов на территории города Новосибирска;*
- *организует транспортное обслуживание населения города;*
- *осуществляет управление муниципальными унитарными предприятиями и учреждениями;*
- *осуществляет иные полномочия, предусмотренные действующим законодательством и решениями городского Совета.*

УВЕДОМЛЕНИЕ

Настоящий Информационный меморандум является информационным документом для потенциальных инвесторов и представлен в том виде, который поможет им получить дополнительную информацию об Эмитенте Облигаций и городе Новосибирске и оценить риски, связанные с приобретением Облигаций. Информационный меморандум составлен таким образом, чтобы предоставить потенциальным инвесторам информацию сверх минимального объема, раскрытие которого обязательно в соответствии с требованиями законодательства Российской Федерации при выпуске облигаций муниципальными образованиями Российской Федерации.

Ни одно лицо не уполномочено предоставлять в связи с размещением Облигаций какую-либо информацию или делать какие-либо иные заявления, за исключением информации и заявлений, содержащихся в Генеральных условиях, Условиях, Решении и Информационном меморандуме. Если такая информация была предоставлена или такое заявление было сделано, то на них не следует опираться как на информацию или заявления, санкционированные Эмитентом, Организатором, Андеррайтером, Платежным агентом, Маркет-мейкером.

Настоящий Информационный меморандум не является предложением о продаже или предложением о покупке Облигаций или любых иных ценных бумаг какому-либо лицу в России или любой иной стране или регионе. Настоящий Информационный меморандум не является рекламным материалом относительно Облигаций, продажи или покупки Облигаций или любых иных ценных бумаг в России или в любой иной стране или регионе.

Ни одна из российских или иностранных национальных, региональных или местных комиссий по рынку ценных бумаг или какой-либо иной орган, регулирующий порядок совершения операций с ценными бумагами, не давал никаких специальных рекомендаций по поводу приобретения Облигаций. Кроме того, вышеуказанные органы не рассматривали настоящий документ, не подтверждали и не определяли его адекватность или точность.

Эмитент после проведения добросовестной проверки принимает на себя ответственность за информацию, содержащуюся в Информационном меморандуме, и подтверждает, что эта информация является правдивой и точной во всех существенных фактах и не вводит в заблуждение. Мнения и намерения Эмитента, выраженные в настоящем документе, являются добросовестными мнениями и намерениями Эмитента. Представленная в настоящем документе информация, касающаяся Российской Федерации, подготовлена на основании общедоступных данных, которые не были независимо проверены или иным образом подтверждены Эмитентом. Эмитент принимает на себя ответственность только за правильное воспроизведение полученной им вышеуказанной информации, и Эмитент не принимает на себя иных обязательств, не делает никаких иных заявлений и не предоставляет иных гарантий относительно такой информации.

Заявления, относящиеся к Организатору, Андеррайтеру, Платежному агенту, Маркет-мейкеру, опираются на информацию, предоставленную ими Эмитенту, исключительно для использования в настоящем документе. Ни вручение Информационного меморандума, ни размещение Облигаций ни при каких обстоятельствах не подразумевают отсутствия возможности неблагоприятных изменений в состоянии дел Эмитента после даты публикации Информационного меморандума, либо после даты внесения последних изменений и/или дополнений в Информационный меморандум, равно как и то, что любая информация, предоставленная в связи с размещением Облигаций, является верной на какую-либо дату, следующую за датой предоставления такой информации или за датой, указанной в документах, содержащих такую информацию, если эта дата отличается от даты предоставления информации.

Настоящий Информационный меморандум и любую прилагаемую к нему финансовую документацию не следует рассматривать как рекомендацию Организатора, Андеррайтера, Платежного агента, Маркет-мейкера по приобретению Облигаций. Любое лицо, получившее настоящий Информационный меморандум, подтверждает, что такое лицо не полагалось на Организатора, Андеррайтера, Платежного агента, Маркет-мейкера относительно полноты и точности Информационного меморандума и решения о приобретении Облигаций. Каждое такое лицо должно самостоятельно определить для себя значимость информации, содержащейся в Информационном меморандуме, и при покупке Облигаций должно опираться на исследования и иные проверки, которые сочтет необходимыми. Организатор, Андеррайтер, Платежный агент, Маркет-мейкер не принимают и не принимают на себя обязательств по изучению положения дел и финансового состояния Эмитента в течение срока действия договоренностей, предусмотренных Информационным меморандумом, и не обязуются консультировать кого-либо из инвесторов или потенциальных инвесторов в Облигации относительно изложенной информации.

В течение всего времени, пока Облигации будут находиться в обращении, любое заинтересованное лицо по указанному в Информационном меморандуме адресу Эмитента, а также Организатора, Главного андеррайтера, Маркет-мейкера и Платежного агента выпуска, вправе получить копии* Генеральных условий, Условий, Решения, решения городского Совета г. Новосибирска «О бюджете города на 2004 год» от 17.12.2003 г. № 327 (с последними изменениями и дополнениями), а также настоящего Информационного меморандума. С информацией о выпуске можно также ознакомиться на сайтах Мэрии Новосибирска www.novosibirsk.ru и ОАО АКБ «РОСБАНК» www.rosbank.ru

* за предоставление копий может взиматься плата, размер которой не превышает затраты на их изготовление

КОНТАКТНАЯ ИНФОРМАЦИЯ

МЭРИЯ ГОРОДА НОВОСИБИРСКА

Управление финансов и налоговой политики мэрии

Телефон	(3832) 22-45-30
Факс	(3832) 27-04-01
E-mail	kostenko@ufm.admnsk.ru
	Костенко Наталья Викторовна
	Орлова Людмила
	Кривошапкина Анна

АКБ "РОСБАНК"

Конъюнктурно-аналитическое управление

Телефон	(095) 725-57-54
Факс	(095) 725-57-54
E-mail	research@rosbank.ru
Долговой рынок	Гришин Петр
	Бобовников Андрей

Департамент инвестиционно-банковских услуг

Телефон	(095) 234-09-47
Факс	(095) 721-95-50
Управление рынков капитала	Якимова Виктория
	Борзунова Дарья
Инициирование и синдикация	Королёв Роман
	Морозов Дмитрий

Департамент казначейских операций

Телефон	(095) 232-98-28
Факс	(095) 725-24-05
Управление	Королёв Василий
по работе с долговыми инструментами	Аграчев Филипп
Клиентские операции	Макова Елена